

# ปัจจัยที่ส่งผลกระทบต่อรายได้จากการท่องเที่ยวของจังหวัดระยอง

## Factors Affecting Tourism Income in Rayong

ภัทรกัญย์ บำรุงหงษ์<sup>1</sup> และนรารักษ์ บุญญานาม<sup>2</sup>

Pattaragan Bumrunghong<sup>1</sup> and Nararuk Boonyanam<sup>2</sup>

### บทคัดย่อ

การศึกษาปัจจัยที่ส่งผลกระทบต่อรายได้จากการท่องเที่ยวของจังหวัดระยองมีวัตถุประสงค์เพื่อศึกษาปัจจัยที่ส่งผลกระทบต่อรายได้จากการท่องเที่ยวของจังหวัดระยองและเพื่อศึกษาระดับความสำคัญของปัจจัยที่มีผลต่อรายได้จากการท่องเที่ยวของจังหวัดระยอง การศึกษาใช้วิธีเก็บรวบรวมข้อมูลทุติยภูมิแบบรายเดือน ตั้งแต่เดือนมกราคม พ.ศ.2560 ถึงเดือนธันวาคม พ.ศ.2562 เพื่อนำมาวิเคราะห์โดยใช้แบบจำลองสมการถดถอยพหุคูณ (Multiple Regression Model) ในการประมาณค่าสัมประสิทธิ์หรือค่าความยืดหยุ่น ผลการศึกษาพบว่า จำนวนนักท่องเที่ยวของจังหวัดระยอง ค่าใช้จ่ายโดยเฉลี่ยของนักท่องเที่ยวในจังหวัดระยอง อัตราแลกเปลี่ยนเงินตราต่างประเทศ และฤดูกาลท่องเที่ยวของจังหวัดระยอง มีความสัมพันธ์ในทิศทางเดียวกันกับรายได้จากการท่องเที่ยวของจังหวัดระยอง และอัตราการเข้าพักของนักท่องเที่ยวในจังหวัดระยองมีความสัมพันธ์ ในทิศทางตรงข้ามกันกับรายได้จากการท่องเที่ยวของจังหวัดระยอง ส่วนผลการศึกษาระดับความสำคัญของปัจจัยที่ส่งผลกระทบต่อรายได้จากการท่องเที่ยวของจังหวัดระยอง พบว่า ปัจจัยที่ส่งผลกระทบต่อรายได้จากการท่องเที่ยวของจังหวัดระยองสูงสุด ได้แก่ อัตราแลกเปลี่ยนเงินตราต่างประเทศ อัตราการเข้าพักของนักท่องเที่ยวในจังหวัดระยอง จำนวนนักท่องเที่ยวของจังหวัดระยอง ค่าใช้จ่ายโดยเฉลี่ยของนักท่องเที่ยวในจังหวัดระยอง และฤดูกาลการท่องเที่ยวของจังหวัดระยอง ตามลำดับ

**คำสำคัญ :** รายได้จากการท่องเที่ยว , ระดับความสำคัญของปัจจัย , ระยอง

<sup>1</sup> นิสิตปริญญาโท หลักสูตรเศรษฐศาสตรมหาบัณฑิต (เศรษฐศาสตร์ธุรกิจ) คณะเศรษฐศาสตร์ ศรีราชา มหาวิทยาลัยเกษตรศาสตร์ วิทยาเขต ศรีราชา อีเมล dark\_chocolate\_bitter@hotmail.com

<sup>2</sup> ผู้ช่วยศาสตราจารย์ ภาควิชาเศรษฐศาสตร์ คณะเศรษฐศาสตร์ ศรีราชา มหาวิทยาลัยเกษตรศาสตร์ อีเมล nararuk.b@ku.th

## Abstract

The objectives of this study were to find the factor affecting tourism income as well as their level of effect toward the tourism income in Rayong province. The secondary data from January 2017 to December 2019 were used to analyzed by using multiple regression and elasticity analysis. The study result revealed that factor affecting tourism income in Rayong province positively were the number of tourists, average expense of the tourist, exchange rate and travel season. The factor affecting tourism income in Rayong negatively was occupancy rate. the study result of the importance level of the factors that affect the tourism income of Rayong province found that the factors that have the most effect on the tourism income of Rayong province are the foreign exchange rate, Occupancy rate, the number of tourists, average expense, and travel season of Rayong province respectively

**Keywords:** Tourist Income, Level of Factors' affect, Rayong

## บทนำ

อุตสาหกรรมการท่องเที่ยวของประเทศไทยเป็นอุตสาหกรรมที่มีศักยภาพและสร้างรายได้ให้กับประเทศไทยเป็นจำนวนมาก สะท้อนได้จากการจัดอันดับดัชนีชี้วัดความสามารถในการแข่งขันทางการท่องเที่ยวปีพ.ศ.2562 โดย World Economic Forum ได้จัดอันดับของประเทศไทยไว้ในอันดับที่ 31 จาก 140 ประเทศทั่วโลก และเป็นอันดับที่ 3 ของประเทศในกลุ่มอาเซียนรองจากประเทศสิงคโปร์ และประเทศมาเลเซีย (ธนาคารแห่งประเทศไทย,2562)

ปัจจุบันรัฐบาลและเอกชนกำลังให้ความสนใจในพื้นที่เขตพัฒนาพิเศษภาคตะวันออก (EEC) เนื่องจากต้องการให้เป็นอีกหนึ่งพื้นที่สำคัญทางเศรษฐกิจของประเทศและใช้เป็นฐานในการลงทุนอุตสาหกรรมด้านต่าง ๆ สำหรับการท่องเที่ยวทางภาคตะวันออกก็เป็นหนึ่งในแผนการพัฒนาเขตพัฒนาพิเศษภาคตะวันออก (EEC) ของรัฐบาล โดยมีวัตถุประสงค์เพื่อการยกระดับการท่องเที่ยวในพื้นที่ 3 จังหวัด ได้แก่ ฉะเชิงเทรา ชลบุรี และระยอง สู่การท่องเที่ยวระดับโลกอย่างยั่งยืน รองรับนักท่องเที่ยวกลุ่มรายได้ดีและกลุ่มเชิงสุขภาพ เพื่อสร้างรายได้จากการท่องเที่ยวให้ประชาชนในพื้นที่ให้เพิ่มสูงขึ้น

ประกอบกับภาครัฐได้ผลักดันให้มีการพัฒนาเครือข่ายโครงสร้างพื้นฐานด้านคมนาคมและโลจิสติกส์ในพื้นที่ EEC ให้ดีขึ้นเพื่อเชื่อมโยงการท่องเที่ยวและอุตสาหกรรมหลักให้มีความสะดวกในการเดินทาง ความรวดเร็ว และความปลอดภัย รวมทั้งสร้างความมั่นใจและภาพลักษณ์ด้านการขนส่งและการท่องเที่ยวให้แก่ประชาชน นักท่องเที่ยว และนักลงทุน ทั้งในและต่างประเทศ จากรายงานของกรมการท่องเที่ยวทำให้ทราบว่าก่อนมีแผนการพัฒนาเขตพัฒนาพิเศษ ภาคตะวันออก (EEC) นั้น จำนวนผู้มาเยี่ยมเยือนในพื้นที่ EEC ก็มีจำนวนเพิ่มขึ้นทุกปี โดยในปี พ.ศ. 2555 มีผู้มาเยี่ยมเยือนในพื้นที่ระยองเศรษฐกิจภาคตะวันออกรวม 19,187,427 คน และเพิ่มขึ้นเป็นจำนวน 26,229,503 คน ในปี พ.ศ. 2559 คิดเป็นอัตราการเติบโตเฉลี่ยของจำนวนผู้มาเยี่ยมเยือนระหว่างปีพ.ศ. 2555-2559 อยู่ที่ร้อยละ 9.68 ต่อปี และอัตราการเติบโตของรายได้เฉลี่ยจากการท่องเที่ยวระหว่างปีพ.ศ. 2555-2559 อยู่ที่ร้อยละ 19.91 ต่อปี หากพิจารณาอัตราการเติบโตของรายได้เฉลี่ยจากการท่องเที่ยวในพื้นที่ EEC ในแต่ละจังหวัดตั้งแต่ปีพ.ศ. 2538-2560 พบว่าจังหวัดชลบุรีมีอัตราการเติบโตของรายได้เฉลี่ยจากการท่องเที่ยว สูงสุด (10.51%) ตามมาด้วยจังหวัดฉะเชิงเทรา (3.14%) และจังหวัดระยอง (3.05%) เมื่อวิเคราะห์ตามลักษณะทางภูมิศาสตร์ของจังหวัดในพื้นที่ EEC ที่มีศักยภาพทางแหล่งท่องเที่ยวที่มีความใกล้เคียงกันหรือมีความคล้ายกันนั้น จะพบว่าจังหวัดชลบุรีและจังหวัดระยอง ทั้งสองมีแหล่งท่องเที่ยวเชิงนิเวศทางชายฝั่งทะเลที่เหมือนกัน ซึ่งเป็นแหล่งท่องเที่ยวที่นักท่องเที่ยวนิยมมาท่องเที่ยวมากที่สุด แต่กลับพบว่าจังหวัดระยองมีอัตราการเติบโตของรายได้เฉลี่ยจากการท่องเที่ยวต่ำสุด ในขณะที่รัฐบาลได้มีการใช้จ่ายเงินงบประมาณเพื่อปรับปรุงและพัฒนาโครงการสร้างพื้นฐานรวมถึงสิ่งอำนวยความสะดวกในด้านต่าง ๆ ไม่ว่าจะเป็นโครงการรถไฟฟ้าความเร็วสูง การพัฒนาท่าเรือน้ำลึก การพัฒนาท่าอากาศยานนานาชาติอู่ตะเภา (ระยอง-ชลบุรี) รวมทั้งการพัฒนาการจราจรขนส่งทางบกเพื่อรองรับการลงทุนในการยกระดับการท่องเที่ยวในพื้นที่ EEC แล้วก็ตาม

จากปัญหาดังกล่าวข้างต้น ผู้วิจัยจึงได้ศึกษาปัจจัยที่ส่งผลกระทบต่อรายได้จากการท่องเที่ยวของจังหวัดระยอง เพื่อหน่วยงานภาครัฐและภาคธุรกิจได้ทราบและเข้าใจว่าปัจจัยใดที่ส่งผลกระทบต่อการท่องเที่ยวมากที่สุด เพื่อหน่วยงานภาครัฐและภาคธุรกิจ สามารถนำผลการศึกษาปัจจัยที่ส่งผลกระทบต่อรายได้จากการท่องเที่ยวของจังหวัดระยอง เป็นแนวทางในการกำหนดนโยบายกระตุ้นการท่องเที่ยว หรือใช้ประกอบการวางแผนในการบริหารงาน วางแผนอัตรากำลังคน วัสดุดิบ และทรัพยากรด้านอื่น ๆ ได้อย่างเหมาะสมต่อไป

## วัตถุประสงค์ของการศึกษา

1. เพื่อศึกษาปัจจัยที่ส่งผลกระทบต่อรายได้จากการท่องเที่ยวของจังหวัดระยอง
2. เพื่อศึกษาระดับความสำคัญของปัจจัยที่ส่งผลกระทบต่อรายได้จากการท่องเที่ยวของจังหวัดระยอง

## แนวคิด ทฤษฎีและงานวิจัยที่เกี่ยวข้อง

การศึกษาปัจจัยที่ส่งผลกระทบต่อรายได้จากการท่องเที่ยวของจังหวัดระยอง ผู้วิจัยได้รวบรวมแนวคิดและทฤษฎี ได้แก่ทฤษฎีอุปสงค์ของการท่องเที่ยว ทฤษฎีพฤติกรรมของผู้บริโภค และแนวคิดความยืดหยุ่นต่อรายได้ เพื่อนำมากรอบแนวคิดในการสร้างแบบจำลองและใช้กำหนดสมมติฐานการศึกษาตามแนวทางของเศรษฐศาสตร์ ตลอดจนงานวิจัยที่เกี่ยวข้อง ได้แก่

อัครพล อารีย์ป้อม (2559) ศึกษาเรื่อง การเตือนภัยล่วงหน้าทางเศรษฐกิจด้านการท่องเที่ยวเชิงนิเวศ กรณีศึกษาเกาะล้าน จังหวัดชลบุรี ผลการศึกษา พบว่า ปัจจัยที่มีผลต่อจำนวนนักท่องเที่ยวที่มาท่องเที่ยวที่เกาะล้านที่ระดับนัยสำคัญทางสถิติ 0.10 ได้แก่ ดัชนีผลผลิตอุตสาหกรรมของไทย ดัชนีราคาผู้บริโภคของไทย ดัชนีความเชื่อมั่นผู้บริโภค วิกฤตการณ์ทางการเมือง และฤดูกาล (ไตรมาส 1 และ 2)

กัญญาพร จิตต์จำนง (2547) ได้ศึกษาเรื่อง ปัจจัยที่มีผลกระทบต่อรายได้จากการท่องเที่ยวของประเทศไทย กรณีศึกษารายได้จากนักท่องเที่ยวชาวญี่ปุ่น เยอรมัน อังกฤษ สหรัฐอเมริกา และจีน ผลการศึกษา พบว่า ปัจจัยทางด้านรายได้เฉลี่ยต่อหัวของนักท่องเที่ยวมีความสัมพันธ์ในทิศทางเดียวกันกับรายได้จากการท่องเที่ยวของนักท่องเที่ยว ปัจจัยทางด้านอัตราแลกเปลี่ยนเงินตราต่างประเทศมีความสัมพันธ์ในทิศทางเดียวกันกับรายได้จากการท่องเที่ยว ปัจจัยทางด้านงบประมาณส่งเสริมการท่องเที่ยวมีความสัมพันธ์ในทิศทางเดียวกันกับรายได้จากการท่องเที่ยว

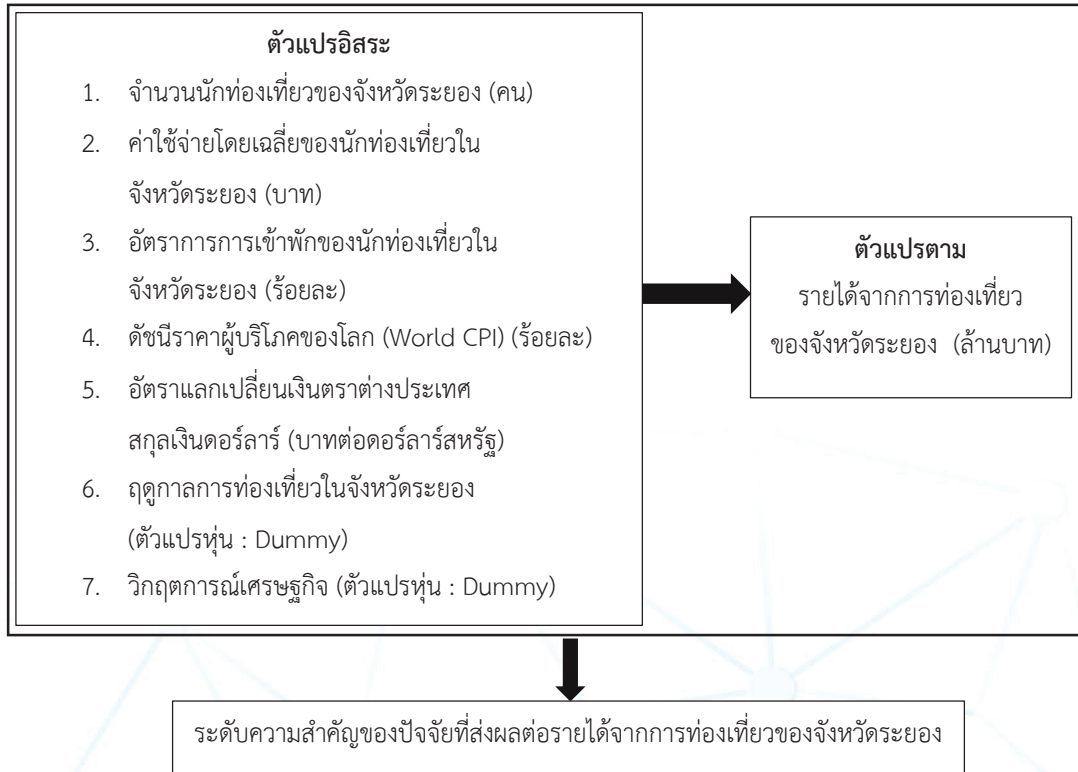
พูนทรัพย์ พนมอุปถัมภ์ (2545) ได้ศึกษาเรื่อง อุปสงค์การท่องเที่ยวของคนไทยในจังหวัดระยอง ผลการศึกษาอุปสงค์การท่องเที่ยวของคนไทยในจังหวัดระยองพบว่าจำนวนนักท่องเที่ยวคนไทยในปีที่ผ่านมา และรายได้ที่แท้จริงต่อหัวของนักท่องเที่ยวมีความสัมพันธ์กับจำนวนนักท่องเที่ยวคนไทยทั้งหมดที่เดินทางมาท่องเที่ยวจังหวัดระยองในทิศทางเดียวกันโดยมีนัยสำคัญทางสถิติ

ปวิท วิชชุลดา (2539) ได้ศึกษาเรื่อง ปัจจัยที่กำหนดอุปสงค์ของนักท่องเที่ยวระหว่างประเทศที่เดินทางมาท่องเที่ยวในประเทศไทย ผลการศึกษาพบว่า ปัจจัยผันแปรทางด้านรายได้ประชาชาติเป็น

ปัจจัยที่มีนัยสำคัญทางสถิติกับรายได้จากการท่องเที่ยว มีความสัมพันธ์เป็นไปในทิศทางเดียวกัน ปัจจัยอิสระทางด้านดัชนีราคาผู้บริโภคโดยเปรียบเทียบ พบว่ามีนัยสำคัญทางสถิติกับตัวแปรตามในรูปของรายได้จากนักท่องเที่ยว มีความสัมพันธ์ในทิศทางตรงกันข้าม ปัจจัยอิสระทางด้านอัตราแลกเปลี่ยนเงินตราต่างประเทศ พบว่า ปัจจัยดังกล่าวจะมีนัยสำคัญทางสถิติกับรายได้จากนักท่องเที่ยวบางประเทศ และไม่มีผลต่ออุปสงค์ต่อการท่องเที่ยวในบางประเทศ สาเหตุเนื่องจากหากนำไปพิจารณาร่วมกับปัจจัยตัวอื่น ๆ จะให้ความสำคัญปัจจัยอื่น ๆ มากกว่า ปัจจัยอิสระงบประมาณส่งเสริมการท่องเที่ยวของประเทศไทย พบว่าปัจจัยดังกล่าวจะมีนัยสำคัญทางสถิติกับอุปสงค์การท่องเที่ยวในรูปแบบของรายได้จากการท่องเที่ยวไม่มากนักเมื่อเทียบกับปัจจัยผันแปรอื่น ๆ

ศรัณยา ศรีรัตน์ (2535) ได้ศึกษาเรื่อง การศึกษาปัจจัยที่กำหนดพฤติกรรมการใช้จ่ายและระยะเวลาพำนักของนักท่องเที่ยวชาวต่างประเทศ วัตถุประสงค์เพื่อทำการวิเคราะห์ปัจจัยที่มีผลกระทบต่ออุปสงค์การท่องเที่ยวและค่าใช้จ่ายของนักท่องเที่ยวระหว่างประเทศในประเทศไทย ผลการศึกษาพบว่า ปัจจัยที่มีส่วนในการกำหนดค่าใช้จ่ายของนักท่องเที่ยว คือ อัตราส่วนของราคาค่าโดยสารเครื่องบินจากประเทศนักท่องเที่ยวมายังประเทศไทยกับรายได้เฉลี่ยต่อหัวของคนในประเทศ นักท่องเที่ยว อัตราส่วนของราคาห้องพักเฉลี่ยต่อวันของประเทศไทยกับรายได้เฉลี่ยต่อหัวของคนในประเทศนักท่องเที่ยว และอัตราส่วนเปรียบเทียบของดัชนีราคาสินค้าผู้บริโภคของประเทศนักท่องเที่ยวกับดัชนีราคาสินค้าผู้บริโภคของประเทศไทย จากผลการวิจัยดังกล่าว ทำให้สามารถนำปัจจัยที่มีอิทธิพลต่ออุปสงค์การท่องเที่ยวและค่าใช้จ่ายของนักท่องเที่ยวระหว่างประเทศในประเทศไทยไปใช้ในการวางแผนเพื่อส่งเสริมและชักจูงให้นักท่องเที่ยวระหว่างประเทศเดินทางเข้ามาท่องเที่ยวในประเทศไทยมากขึ้น รวมทั้งนำเงินเข้ามาใช้จ่ายในประเทศไทยเพิ่มมากขึ้นด้วย

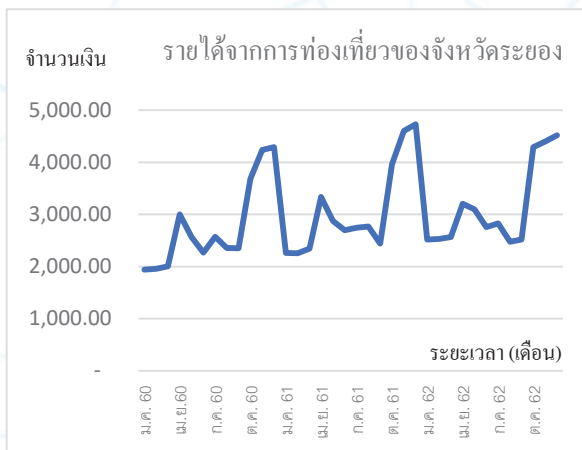
## กรอบแนวคิดการวิจัย



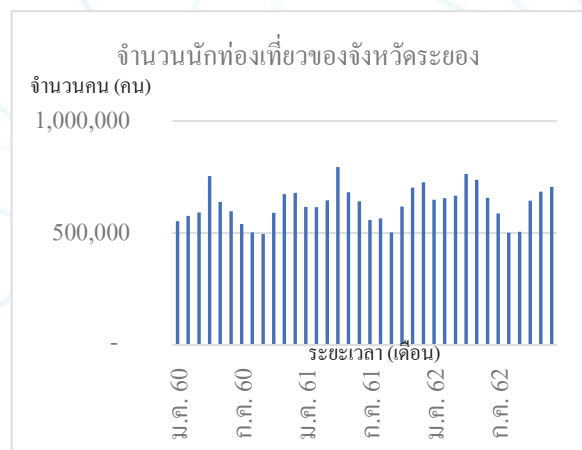
กรอบแนวคิดสามารถอธิบายถึงทิศทางหรือความสัมพันธ์ภายใต้สมมติฐานทางเศรษฐศาสตร์ได้โดยจำนวนนักท่องเที่ยวของจังหวัดระยอง อัตราการเข้าพักของนักท่องเที่ยวในจังหวัดระยอง ค่าใช้จ่ายโดยเฉลี่ยของนักท่องเที่ยวในจังหวัดระยอง และอัตราแลกเปลี่ยนเงินตราต่างประเทศนั้นมีความสัมพันธ์กับรายได้จากการท่องเที่ยวของจังหวัดระยองในทิศทางเดียวกัน ส่วนดัชนีราคาผู้บริโภคของโลก (World CPI) มีความสัมพันธ์กับรายได้จากการท่องเที่ยวของจังหวัดระยองในทิศทางเดียวกันตรงข้าม เนื่องจากดัชนีราคาผู้บริโภคเคลื่อนไหวในทิศทางเดียวกันต้นทุนในการท่องเที่ยว ซึ่งเป็นไปตามกฎอุปสงค์ที่กล่าวว่าราคาสินค้าหรือบริการจะเปลี่ยนแปลงในทิศทางตรงข้ามกับอุปสงค์ของสินค้านั้นหรืออาจกล่าวได้ว่าเมื่อดัชนีราคาผู้บริโภคสูงขึ้นจะสะท้อนถึงต้นทุนในการท่องเที่ยวสูงขึ้น ส่วนฤดูกาลการท่องเที่ยวในจังหวัดระยองจะส่งผลในทิศทางบวกต่อรายได้จากการท่องเที่ยว และวิฤตการณ์ทางเศรษฐกิจโลกจะส่งผลในทิศทางลบต่อรายได้จากการท่องเที่ยว

## ขอบเขตและวิธีดำเนินการวิจัย

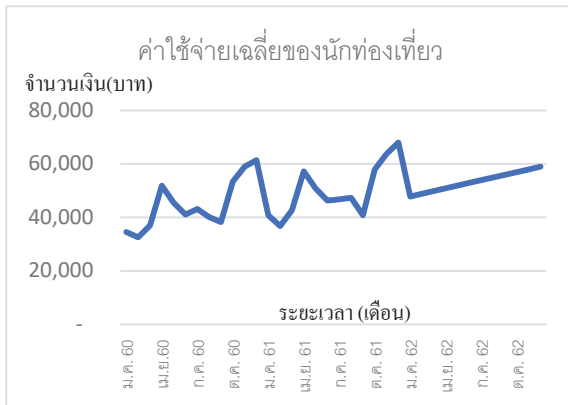
การศึกษาปัจจัยที่ส่งผลกระทบต่อรายได้จากการท่องเที่ยวของจังหวัดระยอง เป็นการศึกษาข้อมูลเชิงปริมาณ (Quantitative Analysis) จากการรวบรวมข้อมูลทุติยภูมิรายเดือนตั้งแต่เดือนมกราคม พ.ศ.2560 ถึงเดือนธันวาคม พ.ศ.2562 รวมทั้งหมด 36 เดือน โดยรายได้จากการท่องเที่ยวของจังหวัดระยองตามภาพที่ 1 จำนวนนักท่องเที่ยวของจังหวัดระยองตามภาพที่ 2 ค่าใช้จ่ายโดยเฉลี่ยของนักท่องเที่ยวในจังหวัดระยองตามภาพที่ 3 และอัตราการเข้าพักของนักท่องเที่ยวในจังหวัดระยองตามภาพที่ 4 รวบรวมข้อมูลมาจากกระทรวงการท่องเที่ยวและกีฬา อัตราแลกเปลี่ยนเงินตราต่างประเทศตามภาพที่ 5 รวบรวมข้อมูลมาจากธนาคารแห่งประเทศไทย ดัชนีราคาผู้บริโภคของโลกตามภาพที่ 6 รวบรวมข้อมูลมาจากสื่อออนไลน์ของ Central Statistics Office ฤดูกาลท่องเที่ยวของจังหวัดระยองรวบรวมข้อมูลมาจากสำนักงานจังหวัดระยองและสื่อออนไลน์ประชาสัมพันธ์ด้านการท่องเที่ยว และวิกิถดการณั้เศรษฐกิจรวบรวมข้อมูลมาจากสื่อสิ่งพิมพ์ออนไลน์ ได้แก่ กรุงเทพธุรกิจ ฐานเศรษฐกิจ และวารสารการท่องเที่ยวและกีฬาของกระทรวงการท่องเที่ยวและกีฬา จากข้อมูลที่เก็บรวบรวมดังกล่าวได้นำมาวิเคราะห์โดยใช้แบบจำลองสมการถดถอยพหุคูณ (Multiple Regression Model) ในการประมาณค่าสัมประสิทธิ์หรือค่าความยืดหยุ่น โดยวิธีกำลังสองน้อยที่สุด (Ordinary Least Square : OLS) ทั้งนี้ชุดข้อมูลที่นำมาวิเคราะห์แสดงเป็นกราฟได้ดังนี้



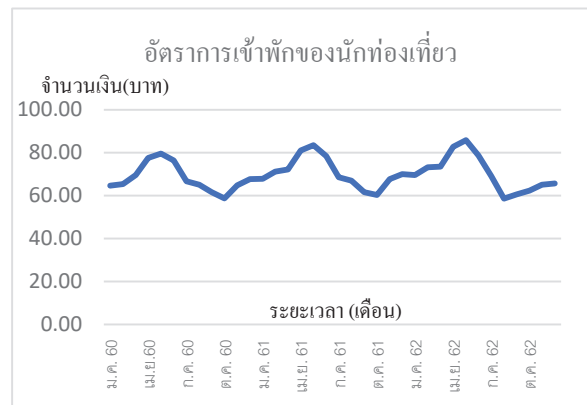
ภาพที่ 1 รายได้จากการท่องเที่ยวของจังหวัดระยองรายเดือนตั้งแต่ ปี 2560 -2562



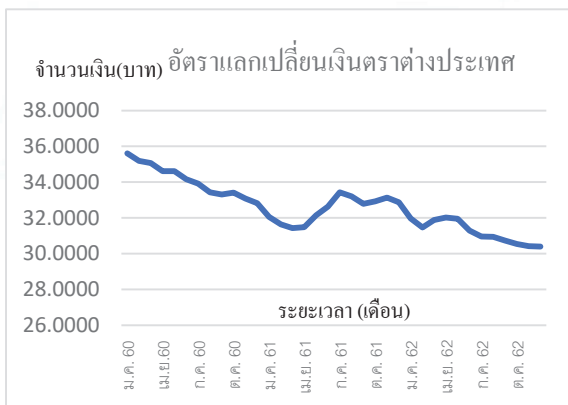
ภาพที่ 2 จำนวนนักท่องเที่ยวของจังหวัดระยองโดยรวม



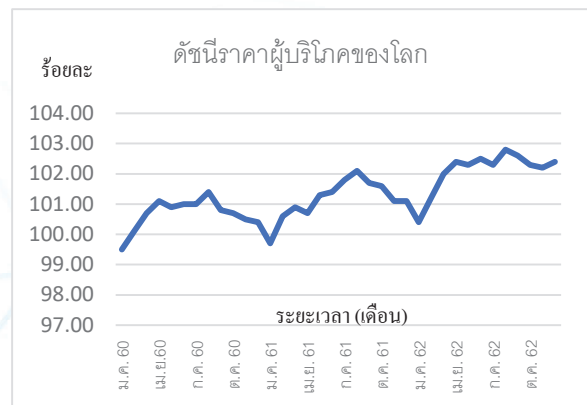
ภาพที่ 3 ค่าใช้จ่ายเฉลี่ยของนักท่องเที่ยว  
ในจังหวัดระยอง



ภาพที่ 4 อัตราการเข้าพักของนักท่องเที่ยว  
ในจังหวัดระยอง



ภาพที่ 5 อัตราแลกเปลี่ยนเงินตราต่างประเทศ



ภาพที่ 6 ดัชนีราคาผู้บริโภคของโลก

การวิเคราะห์ข้อมูล กำหนดรูปแบบสมการ Log-linear Form อาจเรียกได้อีกอย่างว่า Double-log Form เพื่อใช้อธิบายความสัมพันธ์ของตัวแปรจากแบบจำลองรายได้จากการท่องเที่ยวของจังหวัดระยอง ตามแบบจำลองที่ตั้งตามแนวคิดทฤษฎีทางเศรษฐมิติ ดังนี้

$$\ln \text{INC} = \beta_0 + \beta_1 \ln N + \beta_2 \ln \text{EX} + \beta_3 \ln \text{OR1} + \beta_4 \ln \text{WCPI} + \beta_5 \ln \text{FX} + \beta_6 \text{Season} + \beta_7 \text{Crisis} + e$$

โดยกำหนดให้

INC หมายถึง รายได้จากการท่องเที่ยวของจังหวัดระยอง (ล้านบาท)  
N หมายถึง จำนวนนักท่องเที่ยวของจังหวัดระยอง (คน)



EX	หมายถึง ค่าใช้จ่ายโดยเฉลี่ยของนักท่องเที่ยวในจังหวัดระยอง (บาท)
OR1	หมายถึง อัตราการเข้าพักของนักท่องเที่ยวในจังหวัดระยอง (ร้อยละ)
WCPI	หมายถึง ดัชนีราคาผู้บริโภคของโลก (ร้อยละ)
FX	หมายถึง อัตราการแลกเปลี่ยนเงินตราต่างประเทศ (บาทต่อดอลลาร์สหรัฐ)
Season	หมายถึง ฤดูกาลการท่องเที่ยวของจังหวัดระยอง (=1 ในช่วงเดือน เมษายนถึงเดือนมิถุนายนและเดือนตุลาคม ถึง เดือน ธันวาคมของทุกปี)
Crisis	หมายถึง วิกฤตการณ์ทางเศรษฐกิจ (=1 ในช่วงเดือนกรกฎาคม พ.ศ. 2561 ถึงเดือนธันวาคม พ.ศ.2562)

การหาระดับความสำคัญของปัจจัยที่ส่งผลต่อรายได้จากการท่องเที่ยวของจังหวัดระยอง  
ใช้การวิเคราะห์ค่าสัมประสิทธิ์หรือค่าความยืดหยุ่นจากแบบจำลองรายได้จากการท่องเที่ยว  
ของจังหวัดระยอง จากผลการศึกษาใน ส่วนที่ 1

## ผลการวิจัย

ผลการศึกษาแบ่งออกเป็น 2 ส่วน ได้แก่ การวิเคราะห์แบบจำลองรายได้จากการท่องเที่ยวของ  
จังหวัดระยองและความยืดหยุ่นต่อรายได้จากการท่องเที่ยวของจังหวัดระยอง ผลการศึกษามีรายละเอียด ดังนี้

### ส่วนที่ 1 การวิเคราะห์แบบจำลองอุปสงค์รายได้จากการท่องเที่ยวของจังหวัดระยอง

ผลการศึกษา พบว่า ตัวแปรอิสระที่ส่งผลต่อรายได้จากการท่องเที่ยวของจังหวัดระยอง  
มีความสัมพันธ์ในทิศทางเดียวกันอย่างน้อยสำคัญทางสถิติ ได้แก่ จำนวนนักท่องเที่ยวของจังหวัดระยอง  
ค่าใช้จ่ายโดยเฉลี่ยของนักท่องเที่ยวในจังหวัดระยอง อัตราแลกเปลี่ยนเงินตราต่างประเทศ และฤดูกาล  
การท่องเที่ยวในจังหวัดระยอง ส่วนตัวแปรอิสระที่ส่งผลต่อรายได้จากการท่องเที่ยวของจังหวัดระยอง มี  
ความสัมพันธ์ในทิศทางตรงข้ามกันอย่างน้อยสำคัญทางสถิติ ได้แก่ อัตราการเข้าพักของนักท่องเที่ยวใน  
จังหวัดระยอง ผลการศึกษาดังกล่าวได้จากการวิเคราะห์แบบจำลองรายได้จากการท่องเที่ยวของจังหวัด  
ระยอง ดังนี้

$$\ln(\widehat{INC}) = -4.5809 + 0.9060 \ln(N) + 0.5321 \ln(EX) - 1.2642 \ln(OR1) \\ (-2.0847) \quad (3.4468)^* \quad (2.9208)^* \quad (-7.1785)^* \\ -3.4772 \ln(WCPI) + 2.1682 \ln(FX) + 0.1700 \text{Season} + 0.0251 \text{Crisis} \\ (-0.8677) \quad (1.7724)^{**} \quad (4.3487)^* \quad (0.7775)$$

R - squared = 0.920547

Adjusted R-squared = 0.899948

Durbin-Watson stat = 1.695513

Prob(F-statistic) = 0.000000

หมายเหตุ : 1) ตัวเลขในวงเล็บคือ ค่า t -statistic

2) \* และ \*\* แสดงถึงมีนัยสำคัญทางสถิติที่ระดับ 0.05 และ 0.10 ตามลำดับ

3) แบบจำลองนี้ได้ผ่านการทดสอบและแก้ไขปัญหา Multicollinearity และ Heteroscedasticity ด้วย White Heteroscedasticity Test เรียบร้อยแล้ว

โดยตัวแปรที่ใช้ในการศึกษาข้างต้นได้นำไปทดสอบความนิ่งหรือความคงที่ของข้อมูลโดยใช้วิธีการทดสอบ Unit Root ก่อนที่จะนำข้อมูลมาใช้ในการวิเคราะห์ผลนั้น ผลการทดสอบ Unit Root ที่ Level (d = 0) ปัจจัยที่ผ่านการทดสอบในระดับนี้ ได้แก่ รายได้จากการท่องเที่ยวในจังหวัดระยอง จำนวนนักท่องเที่ยวของจังหวัดระยอง ค่าใช้จ่ายโดยเฉลี่ยของนักท่องเที่ยวในจังหวัดระยอง และอัตราการเข้าพักของนักท่องเที่ยวในจังหวัดระยอง ส่วนปัจจัยที่ไม่ผ่านการทดสอบในระดับ Level หรือมีลักษณะไม่คงที่ แต่คงที่ในระดับ First Difference (d = 1) ได้แก่ ดัชนีราคาผู้บริโภคทั่วไปของโลกและอัตราแลกเปลี่ยนเงินตราต่างประเทศ แบบจำลองรายได้จากการท่องเที่ยวของจังหวัดระยองมีปัญหา Heteroscedasticity แต่ได้แก้ไขด้วย White Heteroscedasticity Test เรียบร้อยแล้ว ทำให้ค่าความผันแปร (R - squared) ของแบบจำลองมีค่าอยู่ที่ร้อยละ 92.05 มีค่า Durbin-Watson เท่ากับ 1.695513 โดยค่าดังกล่าวอยู่ในช่วงที่ไม่ก่อให้เกิดปัญหาความสัมพันธ์ของค่าความคลาดเคลื่อนในแบบจำลอง

จากแบบจำลองที่ประมาณได้ สามารถพิจารณาปัจจัยที่ส่งผลกระทบต่ออุปสงค์รายได้จากการท่องเที่ยวของจังหวัดระยองจากค่าสัมประสิทธิ์หน้าตัวแปรต่าง ๆ ที่เกี่ยวข้องในรายละเอียดดังต่อไปนี้

1. จำนวนนักท่องเที่ยวของจังหวัดระยองสามารถอธิบายรายได้จากการท่องเที่ยวของจังหวัดระยองได้อย่างมีนัยสำคัญทางสถิติที่ระดับ 0.05 ในทิศทางเดียวกัน โดยเมื่อจำนวนนักท่องเที่ยวของ

จังหวัดระยองเพิ่มขึ้นร้อยละ 1 จะส่งผลให้รายได้จากการท่องเที่ยวของจังหวัดระยองเพิ่มขึ้นร้อยละ 0.906 ซึ่งได้ตรงตามกับสมมติฐานที่ตั้งไว้และสอดคล้องกับงานวิจัยของพูนทรัพย์ พนมอุปถัมภ์ (2545) ที่พบว่าจำนวนนักท่องเที่ยวมีความสัมพันธ์ในทิศทางเดียวกับกับอุปสงค์ของการท่องเที่ยวของจังหวัดระยอง เนื่องจากจังหวัดระยองมีแหล่งท่องเที่ยวที่ได้รับความนิยมจากนักท่องเที่ยวมากมาย อาทิ เกาะเสม็ด สวนผลไม้ น้ำตกเขาชะเมา วัดละหารไร่ เป็นต้น จึงเป็นเหตุให้แบบจำลองข้างต้นนี้ สามารถใช้อธิบายและสะท้อนปัจจัยดังกล่าวที่ส่งผลต่อรายได้จากการท่องเที่ยวของจังหวัดระยองได้โดยตรง

2. ค่าใช้จ่ายโดยเฉลี่ยของนักท่องเที่ยวในจังหวัดระยองสามารถอธิบายรายได้จากการท่องเที่ยวของจังหวัดระยองได้อย่างมีนัยสำคัญทางสถิติที่ระดับ 0.05 ในทิศทางเดียวกัน โดยเมื่อค่าใช้จ่ายโดยเฉลี่ยของนักท่องเที่ยวในจังหวัดระยองเพิ่มขึ้นร้อยละ 1 จะส่งผลให้รายได้จากการท่องเที่ยวของจังหวัดระยองเพิ่มขึ้นร้อยละ 0.5321 ซึ่งได้ตรงตามกับสมมติฐานที่ตั้งไว้และสอดคล้องกับงานวิจัยของ ศรีธนา ศรีรัตนะ (2535) พบว่าค่าใช้จ่ายโดยเฉลี่ยของนักท่องเที่ยวที่เพิ่มขึ้น จะส่งผลให้รายได้จากการท่องเที่ยวเพิ่มขึ้นด้วยเช่นกัน

3. อัตราการเข้าพักของนักท่องเที่ยวในจังหวัดระยองสามารถอธิบายรายได้จากการท่องเที่ยวของจังหวัดระยองได้อย่างมีนัยสำคัญทางสถิติที่ระดับ 0.05 ในทิศทางตรงข้ามกันโดยเมื่ออัตราการเข้าพักของนักท่องเที่ยวในจังหวัดระยองเพิ่มขึ้นร้อยละ 1 จะส่งผลให้รายได้จากการท่องเที่ยวของจังหวัดระยองลดลงร้อยละ 1.2642 ผลการศึกษาของปัจจัยนี้ไม่ตรงกับสมมติฐานที่ตั้งไว้ เนื่องจากจังหวัดระยองมีการกระตุ้นการท่องเที่ยวอย่างต่อเนื่องโดยการลดราคาและทำโปรโมชั่นห้องพักอย่างต่อเนื่องเพื่อเพิ่มปริมาณการเข้าพัก ประกอบกับการมีที่พักประเภทอื่นที่มีราคาประหยัดกว่าโรงแรมเกิดขึ้นเป็นจำนวนมาก และที่พักบางประเภทที่มีอยู่เดิมหันมาให้บริการการเข้าพักชั่วคราวเพื่อการท่องเที่ยว เช่น คอนโดมิเนียม หอพัก แมนชั่น เซอร์วิสอพาร์ทเมนท์ โฮสเทล รีสอร์ท และเกสต์เฮ้าส์ ซึ่งที่พักเหล่านี้มีราคาหลักถูกลงและนักท่องเที่ยวหันมานิยมเข้าพักในที่พักเหล่านี้มากกว่าการเข้าพักในโรงแรมมากขึ้น ทำให้รายได้จากการท่องเที่ยวลดลงได้ตามหลักรายรับรวมเท่ากับราคาสินค้าคูณกับปริมาณสินค้า หากรายรับรวมลดลงโดยที่ปริมาณสินค้าเพิ่มขึ้น แสดงว่าราคาสินค้า (ราคาที่พัก) มีการลดลงในสัดส่วนที่มากกว่าปริมาณการเข้าพักที่เพิ่มขึ้น ส่งผลให้อัตราการเข้าพักที่เพิ่มขึ้นกลับทำให้รายได้จากการท่องเที่ยวของจังหวัดระยองลดลง ตามทฤษฎีทางเศรษฐศาสตร์ที่ได้กล่าวถึงในส่วนของรายรับรวม และมิ่งสรรพ์ ขาวสอาดและคณะ (2556)

4. การเปลี่ยนแปลงของอัตราแลกเปลี่ยนเงินตราต่างประเทศสามารถอธิบายรายได้จากการท่องเที่ยวของจังหวัดระยองได้อย่างมีนัยสำคัญทางสถิติที่ระดับ 0.10 ในทิศทางเดียวกัน โดยเมื่อการเปลี่ยนแปลงของอัตราแลกเปลี่ยนเงินตราต่างประเทศเพิ่มขึ้นร้อยละ 1 จะส่งผลให้รายได้จากการท่องเที่ยวของจังหวัดระยองเพิ่มขึ้นร้อยละ 2.1682 ผลการศึกษาชี้ให้เห็นว่าค่าใช้จ่ายของนักท่องเที่ยวชาวต่างชาติเป็นปัจจัยสำคัญที่ส่งผลกระทบต่อรายได้จากการท่องเที่ยวของจังหวัดระยอง หรือรายได้ส่วนใหญ่ของจังหวัดมาจากค่าใช้จ่ายของนักท่องเที่ยวชาวต่างชาติ เนื่องจากการใช้จ่ายของนักท่องเที่ยวเกี่ยวข้องกับโดยตรงกับการเปลี่ยนแปลงของอัตราแลกเปลี่ยน ซึ่งสอดคล้องกับงานวิจัยของกาญญาพร จิตต์จำนง (2547) และข้อมูลของกระทรวงการท่องเที่ยวและกีฬาที่ได้จำแนกรายละเอียดค่าใช้จ่ายเฉลี่ยของนักท่องเที่ยวให้เห็นว่าค่าใช้จ่ายเฉลี่ยของนักท่องเที่ยวชาวต่างชาตินั้นสูงกว่านักท่องเที่ยวชาวไทย ดังตารางที่ 1

ตารางที่ 1 ค่าใช้จ่ายเฉลี่ยของจำนวนนักท่องเที่ยวตั้งแต่ ปี พ.ศ. 2560 - 2561

ปี	ช่วงเวลา	ค่าใช้จ่ายเฉลี่ยของนักท่องเที่ยว (บาทต่อคนต่อวัน)		
		รวม	ชาวไทย	ชาวต่างชาติ
2560	ไตรมาสที่ 1	2,210.01	2,159.86	2,450.69
	ไตรมาสที่ 2	2,502.44	2,441.34	3,116.12
	ไตรมาสที่ 3	2,759.60	2,697.43	3,077.90
	ไตรมาสที่ 4	3,161.31	3,076.16	3,841.29
2561	ไตรมาสที่ 1	2,340.23	2,286.30	2,591.97
	ไตรมาสที่ 2	2,625.24	2,557.14	3,310.92
	ไตรมาสที่ 3	2,901.72	2,825.73	3,296.88
	ไตรมาสที่ 4	3,276.62	3,187.18	4,010.58

ที่มา : กระทรวงการท่องเที่ยวและกีฬา , 2562

5. ฤดูกาลท่องเที่ยวของจังหวัดระยอง สามารถอธิบายรายได้จากการท่องเที่ยวของจังหวัดระยอง ได้อย่างมีนัยสำคัญทางสถิติที่ระดับ 0.05 ในทิศทางเดียวกัน โดยเมื่อถึงฤดูกาลท่องเที่ยวในช่วงไตรมาสที่สอง และไตรมาสที่สี่ จะส่งผลให้มีรายได้จากการท่องเที่ยวของจังหวัดระยองมากกว่านอกฤดูกาลร้อยละ 0.1853 และหากอยู่ในช่วงนอกฤดูกาลจะมีรายได้จากการท่องเที่ยวอยู่ที่ร้อยละ 0.8475 อธิบายได้ว่า ช่วงไตรมาสที่สองเป็นช่วงที่จังหวัดระยองได้เข้าสู่ฤดูร้อนอย่างเป็นทางการและไตรมาสที่สี่เป็นช่วงหมด ฤดูฝนเข้าสู่ฤดูหนาว ทั้งสองไตรมาสจึงเหมาะแก่การท่องเที่ยวของนักท่องเที่ยวเป็นอย่างมาก ซึ่งผล การศึกษาครั้งนี้ได้ให้ผลการศึกษาค้นคว้าวิจัยของอัครพล อารีย์ป้อม (2559)

## ส่วนที่ 2 ปัจจัยที่มีความสำคัญต่อรายได้จากการท่องเที่ยวของจังหวัดระยอง

ผลการศึกษาพบว่าปัจจัยที่มีความสำคัญและส่งผลกระทบต่อรายได้จากการท่องเที่ยวของจังหวัดระยอง มากที่สุด คือ อัตราแลกเปลี่ยนเงินตราต่างประเทศ อัตราการเข้าพักของนักท่องเที่ยวในจังหวัดระยอง จำนวนนักท่องเที่ยวของจังหวัดระยอง ค่าใช้จ่ายโดยเฉลี่ยของนักท่องเที่ยวในจังหวัดระยอง และฤดูกาล การท่องเที่ยวของจังหวัดระยอง ตามลำดับตามตารางที่ 2 ซึ่งหากต้องการจะเพิ่มมูลค่าให้กับรายได้จาก การท่องเที่ยว ภาครัฐและเอกชนควรให้ความสำคัญกับปัจจัยเหล่านี้มากขึ้น

### ตารางที่ 2 ลำดับของตัวแปรที่มีผลกระทบต่อรายได้จากการท่องเที่ยวของจังหวัดระยอง

ปัจจัย	ค่าสัมประสิทธิ์ แต่ละปัจจัย	ลำดับความสำคัญ
อัตราแลกเปลี่ยนเงินตราต่างประเทศ **	2.168242	1
อัตราการเข้าพักของนักท่องเที่ยวในจังหวัดระยอง *	-1.264243	2
จำนวนนักท่องเที่ยวของจังหวัดระยอง *	0.906006	3
ค่าใช้จ่ายโดยเฉลี่ยของนักท่องเที่ยวในจังหวัดระยอง *	0.532047	4
ฤดูกาลการท่องเที่ยวของจังหวัดระยอง *	0.170037	5

หมายเหตุ : \* และ \*\* แสดงถึงมีนัยสำคัญทางสถิติที่ระดับ 0.05 และ 0.10 ตามลำดับ  
ที่มา : จากการคำนวณ

## ข้อเสนอแนะ

### 1. ข้อเสนอแนะจากการศึกษา

1.1 การเปลี่ยนแปลงของอัตราแลกเปลี่ยนเงินตราต่างประเทศ มีผลกระทบต่อรายได้จากการท่องเที่ยวเป็นอย่างมาก ดังนั้นผู้ประกอบการจำเป็นต้องติดตามข่าวสารอย่างสม่ำเสมอ เพื่อเข้าใจถึงสถานการณ์ทางเศรษฐกิจ รวมทั้งควรมีการจัดการบริหารความเสี่ยงจากความผันผวนของค่าเงิน เพื่อความปลอดภัยของธุรกิจและเพื่อสามารถเตรียมสินค้าหรือบริการให้มีความเพียงพอ รองรับกับนักท่องเที่ยวที่คาดว่าจะเดินทางเข้ามา

1.2 อัตราการเข้าพักของนักท่องเที่ยวในจังหวัดระยองเป็นอีกหนึ่งปัจจัยที่มีความสำคัญเป็นอย่างยิ่งต่อรายได้จากการท่องเที่ยวของจังหวัดระยอง โดยจากการวิเคราะห์พบว่าความสัมพันธ์ของปัจจัยมีทิศทางตรงข้ามกับสมมติฐานที่ตั้งไว้ เนื่องจากการลดราคาห้องพักหรือการจัดทำโปรโมชั่นเพื่อกระตุ้นยอดขาย แม้อัตราการเข้าพักจะสูงขึ้นแต่ก็ส่งผลให้รายรับรวมลดลง ผู้ประกอบกิจการขนาดกลางและขนาดเล็กหรือที่เป็นเจ้าของโรงแรมเดี่ยว (Individual Hotel) จะต้องเตรียมปรับกลยุทธ์เพื่อให้สอดคล้องและมีความเหมาะสมกับสถานการณ์การแข่งขันที่เกิดขึ้น เช่น ควรปรับปรุงรูปแบบโรงแรมให้มีความเป็นเอกลักษณ์เฉพาะตัว มีการบริหารจัดการต้นทุนอย่างมีคุณภาพ การประชาสัมพันธ์โดยใช้สื่อออนไลน์เป็นเครื่องมือในการสร้างการรับรู้ให้กับลูกค้าเป้าหมายแทนกลยุทธ์การลดราคา

1.3 จำนวนนักท่องเที่ยวของจังหวัดระยอง มีผลกระทบต่อรายได้จากการท่องเที่ยวเป็นอย่างมาก ชี้ให้เห็นว่าจังหวัดระยองควรมีการส่งเสริมการท่องเที่ยว เผยแพร่ข้อมูลแหล่งท่องเที่ยว หรือประชาสัมพันธ์รูปแบบการท่องเที่ยวในรูปแบบต่าง ๆ ให้มากขึ้น รวมทั้งควรสนับสนุนสิ่งอำนวยความสะดวกในการเดินทาง ไม่ว่าจะเป็นป้ายบอกเส้นทาง การให้ข้อมูลเส้นทางไปยังแหล่งท่องเที่ยวมีความชัดเจนมากขึ้น และส่งเสริมให้มีการพัฒนาเทคโนโลยีที่ช่วยสนับสนุนให้การท่องเที่ยวเป็นเรื่องง่ายขึ้น เพื่อให้นักท่องเที่ยวสามารถเดินทางเข้ามาเที่ยวด้วยตนเองได้

1.4 ค่าใช้จ่ายเฉลี่ยของนักท่องเที่ยว เป็นอีกหนึ่งปัจจัยที่มีความสำคัญต่อรายได้จากการท่องเที่ยวของจังหวัดระยอง เนื่องจากค่าใช้จ่ายเฉลี่ยของนักท่องเที่ยวได้สร้างมูลค่าทางเศรษฐกิจกระจายไปสู่หลากหลายธุรกิจ อาทิ โรงแรม ร้านอาหาร ธุรกิจขนส่ง ร้านขายสินค้าและของที่ระลึก ตัวแทนจำหน่าย สายการบิน และนำไปสู่การจ้างงาน ดังนั้นผู้ประกอบการจำเป็นต้องใช้เทคโนโลยีเข้ามาช่วยในการประกอบธุรกิจ เช่น การใช้สื่อ Social Media ในการประชาสัมพันธ์ธุรกิจ การจองห้องพัก

และการชำระเงินในรูปแบบ Online ทั้งนี้เพื่อเพิ่มการรับรู้ให้กับนักท่องเที่ยวและเพื่อให้เกิดการใช้จ่ายของนักท่องเที่ยวมากขึ้น

1.5 ฤดูกาลการท่องเที่ยวช่วงไตรมาสที่สองเป็นช่วงที่จังหวัดระยองได้เข้าสู่ฤดูร้อนอย่างเป็นทางการประกอบกับเป็นช่วงที่สถาบันการศึกษาเกือบทุกระดับชั้นปิดการเรียนการสอน จึงทำให้การท่องเที่ยวในช่วงไตรมาสที่สองของจังหวัดระยองมีความคึกคัก นอกจากนี้จังหวัดระยองยังเป็นจังหวัดที่ขึ้นชื่อเรื่องของผลไม้ ตามคำขวัญของจังหวัด กล่าวว่า “ ผลไม้รสล้ำ อุตสาหกรรมก้าวหน้า น้ำปลารสเด็ด เกาะเสม็ดสวยหรู สุนทรภู่กวีเอก ” จึงทำให้สถานประกอบการที่พักจัดแพ็คเกจการเข้าพักร่วมกับสวนผลไม้ต่าง ๆ ภายในจังหวัดระยอง และช่วงไตรมาสที่สี่ของแต่ละปี เป็นช่วงที่สิ้นฤดูฝนเข้าสู่ฤดูหนาวจึงทำให้การท่องเที่ยวในจังหวัดระยองกลับมาคึกคักอีกครั้ง นอกจากนี้จังหวัดยังได้จัดเทศกาลดนตรีเพื่อส่งเสริมการท่องเที่ยวร่วมด้วย อาทิเช่น แหลมเจริญภูมิวิสิคเฟสติวอล แหลมแม่พิมพ์วิสิคเฟสติวอล เป็นต้น ดังนั้นผู้ประกอบการและภาครัฐสามารถนำไปประเมินเพื่อใช้ในการวางแผนใช้ทรัพยากรวางแผนการใช้ต้นทุน และกลยุทธ์ต่าง ๆ เพื่อให้มีความเหมาะสมได้ และควรให้ความสำคัญกับช่วงฤดูกาลการท่องเที่ยวเนื่องการเป็นโอกาสของการเพิ่มรายได้ให้กับทุกภาคส่วน

## 2. ข้อจำกัดในการศึกษาและข้อเสนอแนะการศึกษาครั้งต่อไป

2.1. ตัวเลขนักท่องเที่ยวที่ใช้ในการศึกษาเป็นตัวเลรวมของนักท่องเที่ยวชาวไทยและนักท่องเที่ยวต่างชาติเนื่องจากไม่มีตัวเลขแยกของปัจจัยอื่นๆ โดยเฉพาะรายได้จากการท่องเที่ยวทำให้มีข้อจำกัดในการวิเคราะห์ผลเนื่องจากพฤติกรรมของนักท่องเที่ยวทั้งสองกลุ่มมีความแตกต่างกัน

2.2 การศึกษาปัจจัยที่ส่งผลกระทบต่อรายได้จากการท่องเที่ยวของจังหวัดระยองในครั้งนี้เป็นการศึกษาข้อมูลทุติยภูมิตายเดือนตั้งแต่เดือนมกราคม 2560 - เดือนธันวาคม 2562 รวมทั้งสิ้น 36 เดือนเนื่องจากมีข้อจำกัดของข้อมูลที่ใช้และระยะเวลาที่ศึกษา ดังนั้นในการศึกษาครั้งต่อไปผู้ศึกษาควรเพิ่มขนาดของตัวอย่างให้มากขึ้นและเพิ่มตัวแปรอิสระทางเศรษฐศาสตร์อื่น เพื่อให้การศึกษามีความละเอียด ความชัดเจน และการวิเคราะห์ข้อมูลมีความน่าเชื่อถือมากขึ้น และเพื่อให้ทราบว่าอาจมีปัจจัยอื่นนอกเหนือจากที่ปรากฏในงานวิจัยชิ้นนี้ที่มีความสำคัญต่อรายได้จากการท่องเที่ยวของจังหวัดระยอง

2.3 ในการศึกษาครั้งต่อไป ผู้ศึกษาควรทำการศึกษาปัจจัยเดียวกันนี้กับจังหวัดชลบุรีด้วยเพื่อนำมาวิเคราะห์เปรียบเทียบว่าปัจจัยดังกล่าวส่งผลต่อรายได้จากการท่องเที่ยวของจังหวัดชลบุรีด้วยหรือไม่ หากปัจจัยดังกล่าวส่งผลเช่นเดียวกับจังหวัดระยอง จังหวัดระยองควรนำผลการศึกษาที่ได้นั้นใช้เป็นแนวทางในการพัฒนาและเพิ่มศักยภาพด้านการท่องเที่ยวของจังหวัดระยองต่อไป

## เอกสารอ้างอิง

- กัญญาพร จิตต์จำนง (2547). ปัจจัยที่มีผลกระทบต่อรายได้จากการท่องเที่ยวของประเทศไทย กรณีศึกษารายได้จากนักท่องเที่ยวชาวญี่ปุ่น เยอรมัน อังกฤษ สหรัฐอเมริกา และจีน. เศรษฐศาสตร์มหาบัณฑิต สาขาเศรษฐศาสตร์ธุรกิจ มหาวิทยาลัยหอการค้าไทย
- กระทรวงการท่องเที่ยวและกีฬา (2561).สถานการณ์ท่องเที่ยวภายในประเทศ ปี 2561. สืบค้นเมื่อ 9 กรกฎาคม 2562 จาก <https://www.mots.go.th/index.php>
- กระทรวงการท่องเที่ยวและกีฬา (2562).สถิติการท่องเที่ยว. สืบค้นเมื่อ 1 กุมภาพันธ์ 2563 จาก [https://www.mots.go.th/more\\_news\\_new.php?cid=411](https://www.mots.go.th/more_news_new.php?cid=411)
- ปวิธ วิชชุลดา (2539). ปัจจัยที่กำหนดอุปสงค์ของนักท่องเที่ยวระหว่างประเทศที่เดินทางมาท่องเที่ยวในประเทศไทย.เศรษฐศาสตร์มหาบัณฑิต สาขาเศรษฐศาสตร์ธุรกิจ มหาวิทยาลัยหอการค้าไทย
- พูนทรัพย์ พนมอุปถัมภ์ (2545). อุปสงค์การท่องเที่ยวของคนไทยในจังหวัดระยอง.เศรษฐศาสตร์มหาบัณฑิต (เศรษฐศาสตร์ธุรกิจ) สาขาเศรษฐศาสตร์ธุรกิจ มหาวิทยาลัยรามคำแหง
- มีงสรรพ์ ขาวสอาด และคณะ (2556). เศรษฐศาสตร์ว่าด้วยการท่องเที่ยว. (พิมพ์ครั้งที่ 1). เชียงใหม่ : สถาบันศึกษานโยบายสาธารณะ
- สำนักงานคณะกรรมการนโยบายเขตพัฒนาพิเศษภาคตะวันออก (2561). แผนปฏิบัติการการพัฒนาและส่งเสริมการท่องเที่ยวในเขตพัฒนาพิเศษภาคตะวันออก ,11-17
- อัครพล อารีย์ป้อม (2559). การเตือนภัยล่วงหน้าทางเศรษฐกิจด้านการท่องเที่ยวเชิงนิเวศ กรณีศึกษา เกาะล้าน จังหวัดชลบุรี.เศรษฐศาสตร์มหาบัณฑิต (เศรษฐศาสตร์ธุรกิจ) สาขาเศรษฐศาสตร์ธุรกิจ มหาวิทยาลัยเกษตรศาสตร์
- Central Statistics Office. (2562) Statistics, สืบค้นเมื่อ 18 กุมภาพันธ์ 2563 จาก[https://statbank.cso.ie/multiquicktables/quickTables.aspx?id=cpm02\\_cpa04\\_8,](https://statbank.cso.ie/multiquicktables/quickTables.aspx?id=cpm02_cpa04_8)





# UTCC



# Proceedings

การประชุมวิชาการ

และนำเสนอผลงานทางวิชาการระดับชาติ

## UTCC Academic Day ครั้งที่ 4

วันศุกร์ที่ 5 มิถุนายน 2563

การประชุมออนไลน์ผ่านโปรแกรม Cisco Webex Event



## สาขาเศรษฐศาสตร์

- วิเคราะห์ศักยภาพและเชื่อมโยงสินค้าผลไม้สดและผลิตภัณฑ์ผลไม้แปรรูปของไทยสู่กลุ่มประเทศ  
ในภูมิภาคตะวันออกกลาง กรณีศึกษา: ประเทศสหรัฐอเมริกาบราซิลและประเทศกาตาร์  
อาร์ท พิศาลวานิช 2311
- ปัจจัยที่มีผลต่อการตัดสินใจออม ในกองทุนการออมแห่งชาติ อำเภอศรีราชา จังหวัดชลบุรี  
ธิดารัตน์ คงสา และนรรักษ์ บุญญานาม 2328
- ปัจจัยที่มีผลต่อการตัดสินใจเข้าร่วมงานวิ้งในจังหวัดชลบุรี  
จัญญา ภาคเมธี และพัฒน์ พัฒนรังสรรค์ 2346
- ปัจจัยที่มีผลต่อการตัดสินใจซื้อของพลาสติกย่อยสลายของผู้ประกอบการ ในตลาดสดน้ำซ้อ อำเภอ  
พนัสนิคม จังหวัดชลบุรี 2362  
กนกวรรณ ธรรมชาติ และนรรักษ์ บุญญานาม
- ปัจจัยที่ส่งผลต่อความถี่ในการทำธุรกรรมธนาคารผ่านโทรศัพท์เคลื่อนที่ ในเขตพื้นที่อำเภอ  
ศรีราชา จังหวัดชลบุรี 2381  
วีรวรรณ เงินประเสริฐ และพัฒน์ พัฒนรังสรรค์
- ปัจจัยที่มีผลต่อการตัดสินใจบริโภคอาหารเคลื่อนผ่านสื่อออนไลน์ของนิสิตจุฬาลงกรณ์มหาวิทยาลัย  
จังหวัดกรุงเทพมหานคร 2395  
นาเดียร์ อัสมะแอ และนรรักษ์ บุญญานาม
- การศึกษาความเป็นไปได้ทางการเงินของโครงการลงทุนแพนโซฮั่วเซ่งฮงติ่มซ่า 2415  
กนกกานต์ จีรังการ และวรวดี จงอัศญากุล
- การศึกษาส่วนประสมทางการตลาดของซ้อปี้และลาซาต้า 2431  
มณีนรัตน์ อัจฉริยสีทอง และวรวดี จงอัศญากุล
- โครงการจัดทำดัชนีค่าปลีกระดับประเทศ 2446  
ทศสุรีย์ เปรมศรีรัตน์
- ปัจจัยที่ส่งผลกระทบต่อรายได้จากการท่องเที่ยวของจังหวัดระยอง 2461  
ภัทรกัญย์ บำรุงหงส์ และนรรักษ์ บุญญานาม
- การวิเคราะห์ความคุ้มค่าการลงทุนของโครงการเกษตรทฤษฎีใหม่ กรณีศึกษา จังหวัดกาฬสินธุ์ 2477  
ณัฐธยาน์ งามประภาพร สุมาลี พุ่มภิญโญ และเสาวลักษณ์ กู้เจริญประสิทธิ์
- การศึกษาปัจจัยที่เป็นอุปสรรคต่อการออมเงินของคนกรุงเทพมหานคร 2492  
วันชนะ เนียมแสง

- อัตราผลตอบแทนของกรมธรรม์ประกันชีวิตแบบสะสมทรัพย์ตามฐานภาษีของบุคคล บริษัท  
กรุงเทพประกันชีวิต จำกัด (มหาชน) 2508  
ฉันทารักษ์ม์ สิ้นทรัพย์ และฉันทันท์ ทวีวัฒน์
- ต้นทุนและผลตอบแทนของการผลิตทุเรียนตามมาตรฐานการเกษตรที่ดีที่เหมาะสม 2523  
สุพัตรา โสเสมอ นภสม สิ้นเพิ่มสุขสกุล และกุลชลรัตน์ ทวีวงศ์
- ปัจจัยที่ส่งเสริมการทำงานต่อหลังวัยเกษียณ 2540  
สโรชา เกษมโสตร์ และคมกริช ถาวรวันชัย
- การเปรียบเทียบอัตราผลตอบแทน ความเสี่ยง และผลการดำเนินงานของกองทุนรวมเพื่อการเลี้ยง  
ชีพที่มีนโยบายการลงทุนภายในประเทศกับต่างประเทศ ของบริษัทหลักทรัพย์จัดการกองทุนไทย  
พาณิชย์ จำกัด 2556  
ชญชนก ชลวานิช และเรวัตร์ ธรรมมาภิรมย์
- การวิเคราะห์อัตราผลตอบแทน ความเสี่ยง และปัจจัยที่มีอิทธิพลต่อราคาหุ้นกลุ่มอสังหาริมทรัพย์  
ในตลาดหลักทรัพย์แห่งประเทศไทย 2571  
อัมรินทร์ ปวนมาลัย และเรวัตร์ ธรรมมาภิรมย์
- ปัจจัยที่ส่งผลต่อการตัดสินใจใช้สกุลเงินดิจิทัลของธนาคารแห่งประเทศไทย 2587  
จิรายุทธ์ ธารธรรุ่งเรือง และพัฒน์ พัฒนรังสรรค์
- การศึกษาผลการดำเนินงานของกองทุนรวมในประเทศไทย กรณีศึกษากองทุนรวมหุ้นในประเทศ  
และกองทุนรวมหุ้นต่างประเทศ ช่วงปี (2552-2562) 2604  
ศรวิไล หิรัญญาพร และเรวัตร์ ธรรมมาภิรมย์
- ความสัมพันธ์ระหว่างความไม่มีเสถียรภาพทางการเมืองกับดัชนีราคาตลาดหลักทรัพย์ในประเทศไทย 2622  
ชญญพัชร์ ทองมา และศิวพงศ์ ธีรอำพน
- การเปรียบเทียบอัตราผลตอบแทนและความเสี่ยงจากการลงทุนในกองทุนรวมที่มีนโยบายบริหาร  
แบบเชิงรุกและกองทุนรวมที่มีนโยบายบริหารแบบเชิงรับ 2640  
จันทร์ทิมา โปกุล และฉันทันท์ ทวีวัฒน์
- เปรียบเทียบต้นทุนและผลตอบแทนของการปลูกข้าวพันธุ์ กข 43 แบบมีกับไม่มีเกษตรพันธสัญญา  
ของเกษตรกรในจังหวัด สุพรรณบุรี 2657  
ณัฐดิศ เสงตระกุล กุณชลรัตน์ ทวีวงศ์ และอภิชาติ ดะลุนเพทย์
- คุณลักษณะด้านความปลอดภัยที่มีผลต่อการตัดสินใจซื้อเนื้อไก่สดของผู้บริโภคในกรุงเทพมหานคร 2671  
เกษมพงศ์ พงศ์สุพัฒน์ อภิชาติ ดะลุนเพทย์ และเออวดี เปรมัชเชียร

- การเปรียบเทียบอัตราผลตอบแทน และความเสี่ยง ระหว่างกลุ่มหุ้นปันผล และกลุ่มหุ้นเติบโต  
ในอุตสาหกรรมพลังงานและสาธารณูปโภค 2683  
วรสิทธิ์ มั่นใจ และมนัชนันท์ ทวีวัฒน์
- การพยากรณ์การค้าสินค้าเกษตรของไทยจากการจัดทำความตกลงการค้าเสรีไทย-ญี่ปุ่น 2695  
บุรัสกร สุภาชี และอัครนันท์ คิตสม
- การศึกษาความสัมพันธ์เชิงดุลยภาพระยะยาวระหว่างปัจจัยทางเศรษฐกิจและราคาหุ้น 2711  
บริษัท เอ็มเค เรสโตรองต์ กรุ๊ป จำกัด (มหาชน)  
ลลิตา จันทรวงศ์ไพศาล หงษ์ตระกูล และนพวิชัย ภู่อำ
- วิเคราะห์คุณลักษณะผลิตภัณฑ์กล้วยทอดที่ตอบสนองความพึงพอใจของผู้บริโภคในกรุงเทพมหานคร 2727  
ศลิษา สุเสรีชัย ชญาดา ภัทราคม และวินัย พุทธกุล
- ปัจจัยที่มีผลต่อพฤติกรรมการเลือกใช้บริการสั่งอาหารผ่านแอปพลิเคชันของพนักงาน 2739  
บริษัท ตรีเพชโรชิชูส์ซิ่ง จำกัด สำนักงานใหญ่  
อลงกต ประสานชาติ และคมกริช ถาวรวันชัย
- ความสัมพันธ์ในระยะเวลาระหว่างอัตราเงินเฟ้อทั่วไปและอัตราดอกเบี้ยนโยบายของไทย 2752  
อนันตญา ชัยสงค์ และธีรศักดิ์ ทรัพย์วโรบล

#### สาขาสังคมศาสตร์

- การขยายอำนาจของสำนักงานการตรวจเงินแผ่นดินต่อการจัดทำบริการสาธารณะขององค์กรปกครอง 2769  
ส่วนท้องถิ่น  
วัชรพงศ์ โพธิ์นคร
- แนวทางการกำกับดูแลการเสนอขายโทเคนดิจิทัลต่อประชาชนที่เหมาะสมกับประเทศไทย 2785  
ดวงดาว จินดาวัฒน์
- การใช้ภาพยนตร์ในการพัฒนาการออกเสียงท้ายคำในภาษาอังกฤษของนักเรียนไทย 2800  
กิตติภาส ศรีหะ และพนิตา กุลสิริสวัสดิ์
- ผลของการใช้ Edmodo ที่มีต่อแรงจูงใจของนักเรียนชั้นมัธยมศึกษาตอนปลาย: กรณีศึกษาโรงเรียนมัธยม 2821  
วัดสิงห์  
เสาวรัตน์ เจริญวรชัย และนราธิป ธรรมวงศา