

อุปสงค์การนำเข้าน้ำมันดิบของประเทศไทย

Import Demand for Crude Oil of Thailand

ภานรินทร์ เกาะกาใต้ / Phanarin Kohkatai

คณะเศรษฐศาสตร์ ศรีราชา มหาวิทยาลัยเกษตรศาสตร์ วิทยาเขตศรีราชา / Faculty of Economics at Sriracha, Kasetsart University Sriracha Campus

Email: phanarin.k@ku.th

ศรีอร สมบูรณ์ทรัพย์ / Sri-on Somboonsup

คณะเศรษฐศาสตร์ ศรีราชา มหาวิทยาลัยเกษตรศาสตร์ วิทยาเขตศรีราชา / Faculty of Economics at Sriracha, Kasetsart University Sriracha Campus

Email: sri-on.s@ku.th

บทคัดย่อ

การศึกษาอุปสงค์การนำเข้าน้ำมันดิบของประเทศไทย โดยใช้ข้อมูลทุติยภูมิ ประเภทอนุกรมเวลา เป็นรายไตรมาส จำนวน 84 ไตรมาส ปี 2543-2563 โดยใช้ข้อมูลด้านปริมาณการนำเข้าน้ำมันดิบมาวิเคราะห์โดยใช้แบบจำลองสมการเศรษฐมิติค่ากำลังสองน้อยที่สุด (Ordinary Least Squares: OLS) ผลการศึกษาอุปสงค์การนำเข้าน้ำมันดิบของประเทศไทย พบว่า ผลผลิตมวลรวมภายในประเทศ สามารถอธิบายปริมาณการนำเข้าน้ำมันดิบในทิศทางตรงกันข้ามได้อย่างมีนัยสำคัญทางสถิติ ที่ระดับร้อยละ 0.01 และกำลังการกลั่นของโรงกลั่นน้ำมัน มีนัยสำคัญทางสถิติที่ระดับร้อยละ 0.01 ในทิศทางเดียวกัน สำหรับโรคระบาดโควิด-19 มีนัยสำคัญทางสถิติ ที่ระดับร้อยละ 0.05 และ 0.10 ตามลำดับ ซึ่งอัตราการแลกเปลี่ยนเงินบาทต่อดอลลาร์สหรัฐฯ และราคาเฉลี่ยน้ำมันดิบไม่สามารถอธิบายความสัมพันธ์ของปริมาณการนำเข้าน้ำมันดิบได้อย่างมีนัยสำคัญทางสถิติ จากปัจจัยข้างต้นสามารถอธิบายแนวโน้มปริมาณการนำเข้าน้ำมันดิบเพื่อเป็นแนวทางแก่ผู้ประกอบการอุตสาหกรรมน้ำมันรวมถึงการรักษาเสถียรภาพของการจัดหาน้ำมันให้เพียงพอต่อความต้องการใช้น้ำมัน และสอดคล้องกับเศรษฐกิจภายในประเทศ

คำสำคัญ: อุปสงค์การนำเข้า, น้ำมันดิบ, โรคระบาดโควิด-19, ประเทศไทย

Abstract

A study on the demand for crude oil imports of Thailand, using secondary data time series type on a quarterly basis for 84 quarters of 2000-2020. The Ordinary Least Squares (OLS) model of crude oil import demand was used to analyze data on crude oil import volumes. The Gross Domestic Product can explain the amount of crude oil imports in the opposite direction statistically significant at 0.01 percent and the refinery's refining capacity statistically significant at the 0.01 percent level in the same direction for the COVID-19 epidemic statistically significant at the 0.05 and 0.10 percent levels. The exchange rate of the baht against the US dollar and the average crude oil price cannot explain the relationship of crude oil import volume statistically. From the above factors, the trend of crude oil imports can be explained as a guideline for oil industry operators, including the stabilization of oil supply to meet the demand for oil and the domestic economy.

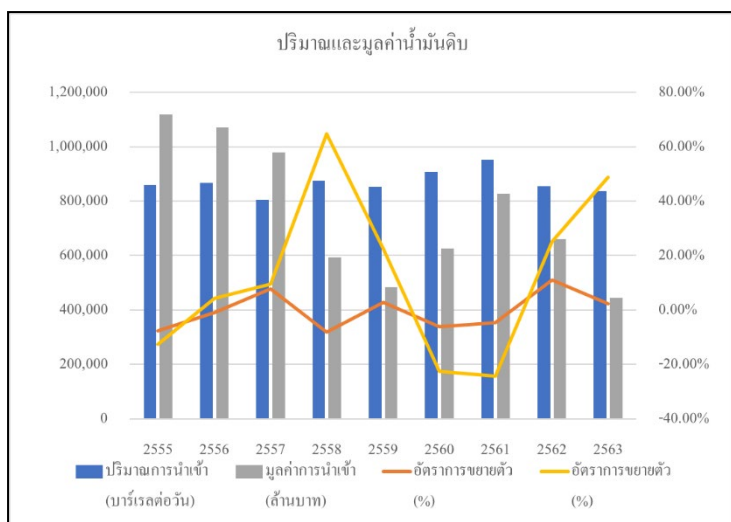
Keywords: Import Demand, Crude Oil, Covid-19 epidemic, Thailand

การประชุมวิชาการบัณฑิตศึกษาระดับชาติ ครั้งที่ 22

4 กรกฎาคม 2565 ณ มหาวิทยาลัยศรีปทุม ผ่านระบบการประชุมทางไกลเสมือนจริง

บทนำ

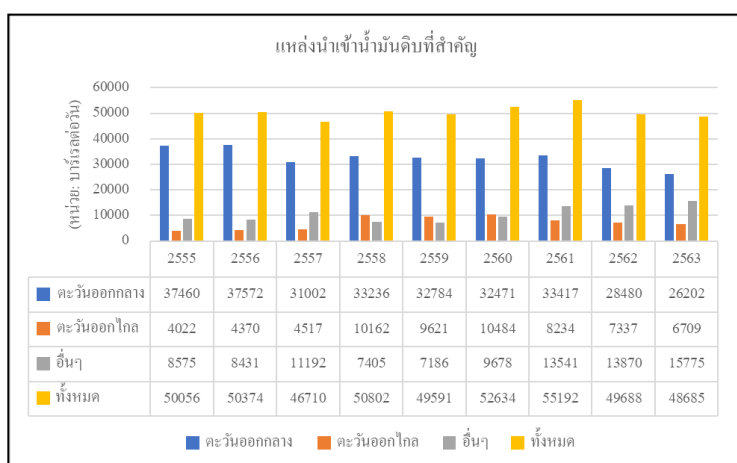
ประเทศไทยนั้นเป็นประเทศที่มีการพึ่งพิงพลังงาน และด้วยความที่น้ำมันเป็นสินค้าและปัจจัยการผลิตที่สำคัญในระบบเศรษฐกิจประเทศไทย ในฐานะที่น้ำมันเป็นสินค้าที่ต้องพึ่งพาในการนำเข้า ประการที่หนึ่งพบว่า ความต้องการใช้น้ำมันนั้นมีมากกว่าปริมาณการผลิตในประเทศเท่าตัว ประการที่สอง น้ำมันเป็นปัจจัยการผลิตหลักของการผลิตราคาน้ำมันที่เพิ่มขึ้นนั้นหมายถึง ต้นทุนการผลิตที่เพิ่มขึ้น และราคาสินค้าที่เพิ่มขึ้นตาม และประการสุดท้าย น้ำมันเป็นสินค้าอุปโภคและบริโภคที่มีความสำคัญของประชาชนเช่นกัน ทำให้ราคาน้ำมันที่เพิ่มขึ้นส่งผลต่อการบริโภค เนื่องจากรายได้ของประชาชนลดลงแต่ค่าใช้จ่ายในการเดินทางประจำวันก็เพิ่มมากขึ้น นอกจากนี้ราคาน้ำมันนั้นยังส่งผลต่ออัตราเงินเฟ้อได้ 2 ช่องทาง คือ ราคาน้ำมันทำให้ต้นทุนการผลิตของสินค้าเพิ่มขึ้น ซึ่งจะส่งผลต่อระดับราคาที่เพิ่มขึ้นยังทำให้การเจริญเติบโตทางเศรษฐกิจลดลง ซึ่งอาจจะใช้ระยะเวลาในการส่งผลกระทบต่อมูลค่าการนำเข้าน้ำมันเพิ่มขึ้นทำให้เกิดการขาดดุลเพิ่มขึ้น เมื่อเงินตราไหลออกนอกประเทศมากก็จะทำให้เงินบาทของประเทศมีค่าอ่อนลง การที่ค่าเงินบาทอ่อนลงอาจส่งผลให้ระดับราคาสินค้าภายในประเทศสูงขึ้นตามมามากด้วย ส่วนอัตราเงินเฟ้อที่เพิ่มขึ้นส่งผลให้ธนาคารแห่งประเทศไทยที่เป็นเป้าหมายหลักนั้นคือ การรักษาเสถียรภาพทางด้านราคา อาจจำเป็นต้องมีการปรับเพิ่มของอัตราดอกเบี้ยเพื่อที่จะลดสภาพคล่องในฐานะระบบเศรษฐกิจซึ่งจะนำไปสู่การชะลอตัวของการเจริญเติบโตทางด้านเศรษฐกิจ และประเทศไทย ปี 2563 และทั่วโลกต้องเผชิญกับสถานการณ์วิกฤตครั้งใหญ่จากการแพร่ระบาดของเชื้อไวรัสโคโรนา (COVID-19) เป็นครั้งแรก ซึ่งได้สร้างผลกระทบทางสุขภาพ เศรษฐกิจและสังคมทำให้ประชาชนทุกคน ทุกเพศ ทุกวัย ไม่ว่าจะอยู่ที่ใดในโลกก็ต้องปรับพฤติกรรมดำรงชีวิต เพื่อป้องกันการติดเชื้อและลดการแพร่ระบาดของโรค หรือที่เรียกว่า New Normal ในแต่ละประเทศก็ได้ออกมาตราการการป้องกันการแพร่ระบาดของโรค เช่น การปิดเมือง (Lockdown) การขอความร่วมมืองดการเดินทางทั้งในประเทศและต่างประเทศ การปรับเปลี่ยนให้ทำงานจากที่บ้าน (Work from home) และการเรียนออนไลน์ เป็นต้น ความกังวลและการแพร่ระบาดของโรคดังกล่าว ยังส่งผลกระทบต่อหลายภาคส่วน อาทิเช่น การบิน การขนส่ง การท่องเที่ยว การบริโภค ภาคธุรกิจ และภาคอุตสาหกรรม เป็นต้น ทำให้เศรษฐกิจนั้นชะลอตัวลงและยังส่งผลกระทบต่อความต้องการใช้พลังงานเชิงพาณิชย์ขึ้นต้นทั่วโลกที่ลดลงประมาณร้อยละ 4 และความต้องการใช้พลังงานเชิงพาณิชย์ขึ้นต้นของประเทศไทยก็ลดลง คิดเป็นร้อยละ 6.9 เช่นกันโดยเฉพาะผลิตภัณฑ์ปิโตรเลียมจากน้ำมันดิบและก๊าซธรรมชาติ ซึ่งปัจจุบันประเทศไทยมีปริมาณการบริโภคน้ำมันต่อผลิตภัณฑ์มวลรวมภายในประเทศ ในสัดส่วนที่สูงเมื่อเทียบกับกลุ่มในแถบเอเชีย และยุโรป และอัตราการเจริญเติบโตทางเศรษฐกิจไทย (GDP) ในไตรมาสที่ 4/2564 มีอัตราการขยายตัว ร้อยละ 1.9 จากที่ลดลง ร้อยละ 0.2 จากไตรมาสที่ 3/2564 เป็นผลมาจากความต้องการสินค้าและบริการทั้งในประเทศและต่างประเทศปรับตัวดีขึ้น ประกอบกับการผ่อนคลายมาตรการเพื่อควบคุมการแพร่ระบาดของโรคระบาดโควิด-19 รวมทั้งการเปิดรับนักท่องเที่ยวต่างชาติและมาตรการเพื่อกระตุ้นเศรษฐกิจต่าง ๆ ส่งผลให้การดำเนินกิจกรรมทางเศรษฐกิจปรับตัวดีขึ้น ทำให้ความต้องการใช้พลังงานของปี 2564 ลดลงจากปีก่อนเล็กน้อย ร้อยละ 0.37 โดยเป็นการลดลงของการใช้น้ำมันสำเร็จรูป ร้อยละ 5.5 เนื่องจากการแพร่ระบาดของโรคโควิด-19 ซึ่งภาครัฐมีมาตรการต่าง ๆ อาทิเช่น การทำงานจากที่บ้าน (Work From Home) การจำกัดการเดินทางข้ามจังหวัดและการประกาศเคอร์ฟิว เป็นต้น



ภาพที่ 1 ปริมาณและมูลค่าน้ำมันดิบ (2564)

ที่มา: สำนักงานนโยบายและแผนพลังงาน กระทรวงพลังงาน (2564)

จากภาพที่ 1 จะเห็นได้ว่าปริมาณการนำเข้าน้ำมันดิบของประเทศไทย ในช่วงปี พ.ศ.2555-2563 พบว่า ประเทศไทยมีแนวโน้มการนำเข้าน้ำมันดิบซึ่งเป็นปัจจัยสำคัญในการผลิตน้ำมันประเภทอื่นๆ และมีการนำเข้าในปริมาณที่เพิ่มขึ้นทุกปี เช่น ปริมาณการนำเข้าน้ำมันดิบ 852,219 บาร์เรลต่อวัน ในปี 2559 และในปี 2560 ได้มีการนำเข้าน้ำมันดิบเพิ่มขึ้นเป็น 906,987 บาร์เรลต่อวัน ได้มีการนำเข้าเพิ่มขึ้น 54,768 บาร์เรลต่อวัน มีอัตราการเพิ่มขึ้นในปี 2560 คิดเป็นร้อยละ 6.04 ประเทศไทยได้มีการนำเข้าน้ำมันดิบจากต่างประเทศมีการนำเข้าจากหลายแหล่ง แหล่งนำเข้าน้ำมันดิบที่สำคัญยังคงมาจากกลุ่มประเทศตะวันออกกลาง 64.49% (สหรัฐอาหรับเอมิเรตส์ โอมาน เยเมน อิรัก อิหร่าน และบางประเทศในแถบตะวันออกกลาง) รองลงมา จากกลุ่มประเทศอื่นๆ (ออสเตรเลีย อียิปต์ ไนจีเรีย เวียดนาม จีน สหราชอาณาจักร ปากีสถาน กาบอง แอฟริกาใต้ สิงคโปร์ และเกาหลีใต้) 21.08% และกลุ่มประเทศตะวันออกไกล (มาเลเซีย บรูไน และอินโดนีเซีย) 14.43% ตามลำดับ และผลิตในประเทศ 10% นั้นหมายความว่า การนำเข้าน้ำมันดิบของประเทศไทยเป็นการนำเข้าจากต่างประเทศ 90% และผลิตขึ้นเองในประเทศ 10% (ภาพที่ 2)



ภาพที่ 2 แหล่งนำเข้าน้ำมันดิบที่สำคัญ (2564)

ที่มา: สำนักงานนโยบายและแผนพลังงาน กระทรวงพลังงาน (2564)

จากความสำคัญของการนำเข้าน้ำมันดิบของประเทศไทยมีบทบาทที่สำคัญการขยายตัวทางเศรษฐกิจภายในประเทศ และยังเป็นสินค้านำเข้าที่สำคัญต่อการผลิตน้ำมันในประเทศอื่นๆ ผู้ศึกษาได้เล็งเห็นถึงความสำคัญเหล่านี้ จึงสนใจและต้องการศึกษาการนำเข้าน้ำมันดิบและปัจจัยอะไรบ้างที่มีผลต่อการนำเข้า เพื่อให้ผู้ประกอบการ และผู้ที่มีส่วนเกี่ยวข้อง ในอุตสาหกรรมน้ำมันได้ทราบปริมาณความต้องการใช้น้ำมันดิบ และผลกระทบจากปัจจัยทางเศรษฐกิจเพื่อพร้อมรับ สถานการณ์ และสามารถดูแลแนวโน้มการนำเข้า

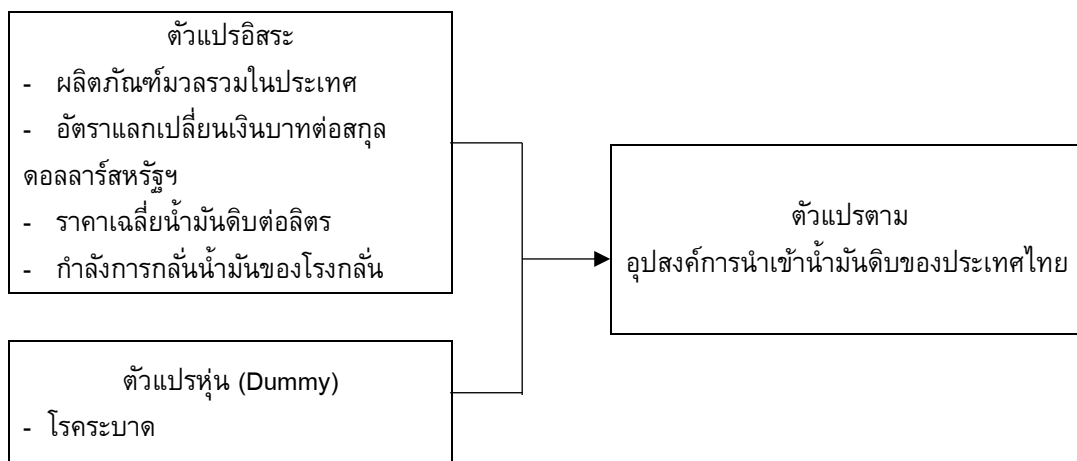
การทบทวนวรรณกรรม

จากศึกษาแนวคิด ทฤษฎี และงานวิจัยที่เกี่ยวข้องที่ส่งผลต่อบริษัทนำเข้าน้ำมันดิบ เพื่อกำหนดกรอบแนวคิดตั้งนี้ ปัจจัยกำหนดการนำเข้า หมายถึง การที่ประเทศจะนำเข้าสินค้ามากหรือน้อยขึ้นอยู่กับปัจจัยต่างๆ ได้แก่ รายได้ ประชาชาติ อัตราเงินเฟ้อ นโยบายการค้าต่างประเทศ และอัตราแลกเปลี่ยนเงินตราต่างประเทศ (รัตนา สายคณิต, 2557)

ธานินทร์ ตั้งทวีพัฒนากุล (2537) การวิเคราะห์การนำเข้าน้ำมันดิบและผลิตภัณฑ์น้ำมันของประเทศไทย โดยพิจารณา จากความต้องการนำเข้าน้ำมันดิบ พบว่า ผลิตภัณฑ์ภายในประเทศเป็นปัจจัยทางเศรษฐกิจที่มีอิทธิพลต่อความต้องการ นำเข้าน้ำมันดิบมากที่สุด รองลงมาคือ ปริมาณน้ำมันดิบที่ได้จากแหล่งภายในประเทศ และกำลังการกลั่นของโรงกลั่น ภายในประเทศ และส่วนราคานำเข้าเฉลี่ยไม่มีนัยสำคัญทางสถิติ

ประยุทธ์ วนาศรีสันต์ (2550) การศึกษาปัจจัยกำหนดอุปสงค์การนำเข้าน้ำมันดิบของประเทศไทย โดยผลิตภัณฑ์มวลรวม ภายในประเทศ และอัตราแลกเปลี่ยนเงินบาทเทียบเท่าดอลลาร์สหรัฐฯ สามารถอธิบายปัจจัยในการกำหนดอุปสงค์การ นำเข้าน้ำมันดิบของประเทศไทยได้อย่างมีนัยสำคัญทางสถิติที่ระดับความเชื่อมั่นร้อยละ 99 ไว้ สำหรับราคานำเข้า น้ำมันดิบ สามารถอธิบายปัจจัยในการกำหนดอุปสงค์การนำเข้าน้ำมันดิบของประเทศไทยได้อย่างมีนัยสำคัญทางสถิติ ที่ระดับความเชื่อมั่นร้อยละ 95

กรอบแนวคิดการวิจัย



ภาพที่ 3 กรอบแนวคิดที่ใช้ในการศึกษา

ที่มา: จากการศึกษา (2565)

วิธีการวิจัย

การศึกษาอุปสงค์การนำเข้าน้ำมันดิบของประเทศไทย ใช้ข้อมูลทศนิยม รายไตรมาส จำนวน 84 ไตรมาส ตั้งแต่ปี 2543-2563 ซึ่งทำการเก็บข้อมูลด้านปริมาณการนำเข้าน้ำมันดิบโดยนำข้อมูลมาวิเคราะห์และใช้แบบจำลองสมการ เศรษฐมิติค่ากำลังสองน้อยที่สุด (Ordinary Least Squares: OLS) เพื่อหาความสัมพันธ์จากตัวแปรอิสระและค่าความคลาดเคลื่อนในสมการ โดยทำการศึกษาค่าความยืดหยุ่นได้จากค่าสัมประสิทธิ์หน้าตัวแปรอิสระที่ได้จากแบบจำลองมาคำนวณหาค่าความยืดหยุ่น

การศึกษาอุปสงค์การนำเข้าน้ำมันดิบของประเทศไทยได้กำหนดแบบจำลองดังต่อไปนี้

$$\log QM = a_0 + a_1 \log(GDP) + a_2 \log(E_x) + a_3 \log(P_r) + a_4 \log(R_e) + a_5 (C_o) + \mu_1 + \varepsilon$$

โดยกำหนดตัวแปรให้

Q_m = ปริมาณการนำเข้าน้ำมันดิบในประเทศ (บาร์เรล / วัน)

GDP = ผลิตภัณฑ์มวลรวมในประเทศ (พันล้านบาท)

E_x = อัตราการแลกเปลี่ยนเงินบาทต่อดอลลาร์สหรัฐฯ (บาท / ดอลลาร์สหรัฐฯ)

P_r = ราคาเฉลี่ยน้ำมันดิบ (ดอลลาร์สหรัฐฯ / บาร์เรล)

R_e = กำลังการกลั่นของโรงกลั่นน้ำมัน (บาร์เรล / วัน)

C_o = โรคระบาดโควิด-19 (= 1 เกิดโรคระบาดโควิด-19, = 0 ไม่เกิดโรคระบาดโควิด-19)

ε = ค่าความคลาดเคลื่อน

สมมติฐานในการศึกษา

จากการศึกษาอุปสงค์ต่อการนำเข้าน้ำมันดิบในประเทศไทย ผู้ศึกษาได้ตั้งสมมติฐานตามกรอบแนวคิดที่ได้ตามหลักการ และเหตุผลที่ได้ในการค้นคว้าแนวคิดและทฤษฎีจากหนังสือ เอกสารวิชาการ งานวิจัยที่เกี่ยวข้อง สามารถกำหนดสมมติฐานและความสัมพันธ์ของตัวแปรต่างๆ ได้ดังนี้

- 1) ผลิตภัณฑ์มวลรวมภายในประเทศ หากประเทศมีมูลค่าผลิตภัณฑ์มวลรวมภายในประเทศเพิ่มขึ้นประชากรจะมีรายได้มากขึ้น จากทฤษฎีกฎแห่งอุปสงค์ เมื่อราคาสินค้าเท่าเดิม แต่ผู้บริโภคมีรายได้มากขึ้น ผู้บริโภคจะซื้อสินค้าเพิ่มขึ้นอันเป็นรายได้ ทำให้ปริมาณความต้องการใช้น้ำมันดิบในประเทศไทยมากขึ้น ส่งผลให้การนำเข้าน้ำมันดิบเพิ่มขึ้น จึงมีความสัมพันธ์ในทิศทางเดียวกันกับ การนำเข้าน้ำมันดิบในประเทศไทย
- 2) อัตราแลกเปลี่ยนเงินบาทต่อเงินดอลลาร์สหรัฐฯ การปรับขึ้นลงของเงินบาทส่งผลให้ราคาสินค้าของผู้นำเข้า ถ้าเงินบาทต่อเงินดอลลาร์สหรัฐฯ แข็งค่าขึ้นผู้นำเข้าสามารถซื้อสินค้าในราคาที่สูงขึ้น ส่งผลให้การนำเข้าของประเทศนำเข้าน้ำมันดิบลดลง จึงมีความสัมพันธ์ในทิศทางเดียวกันกับการนำเข้าน้ำมันดิบในประเทศไทย
- 3) ราคาเฉลี่ยน้ำมันดิบของประเทศที่นำเขายังราคาสูงมาเท่าใด ส่งผลให้การนำเข้าน้ำมันดิบของประเทศไทยลดลง จึงมีความสัมพันธ์ในทิศทางตรงกันข้ามกับปริมาณการนำเข้าน้ำมันดิบในประเทศไทย
- 4) กำลังการกลั่นน้ำมันของโรงกลั่น เนื่องจากการนำเข้าน้ำมันดิบเข้ามากลั่นในโรงกลั่นจะต้องขึ้นกับกำลังการกลั่นของโรงกลั่นสามารถนำน้ำมันดิบเข้ามากลั่นได้มากเพียงใด ก็จะนำเข้าเข้ามาเท่านั้น จึงส่งผลให้กำลังการกลั่นของโรงกลั่นภายในประเทศมีความสัมพันธ์ในทิศทางเดียวกันกับปริมาณการนำเข้าน้ำมันดิบ และเมื่อกำลังการกลั่นของโรงกลั่นภายในประเทศเพิ่มขึ้น ส่งผลให้ความต้องการนำเข้าน้ำมันดิบเพิ่มขึ้นตามด้วย แต่ในทางกลับกันเมื่อกำลังการกลั่นของโรงกลั่นลดลง ส่งผลให้การนำเข้าน้ำมันดิบลดลงตามลำดับ
- 5) โรคระบาดโควิด-19 แสดงถึงการถดถอยของเศรษฐกิจของประเทศ และเกิดหนี้สินจำนวนมาก เมื่อเกิดโรคระบาดทำให้ความสามารถในการซื้อลดลง ส่งผลให้มีความสัมพันธ์ในทิศทางตรงกันข้ามกับปริมาณการนำเข้าน้ำมันดิบในประเทศไทย

ผลการวิจัย

ในการศึกษาเมื่อทำการประมาณค่าสมการถดถอยจะได้ผลการวิเคราะห์ปริมาณการนำเข้าน้ำมันดิบของประเทศไทยในรูปแบบสมการถดถอยดังนี้

$$\begin{aligned} \log(Q_m) = & -5.73 - 0.158 \log(GDP) + 0.165 \log(E_x) + 0.029 \log(P_r) \\ & (-4.5) *** \quad (-4.66) *** \quad (1.23) \quad (1.30) \\ & + 1.218 \log(R_e) - 4.67 (Covid) + 0.31 (Covid * \log(GDP)) \\ & (15.67) *** \quad (-1.97) * \quad (2.00) ** \end{aligned}$$

$$R^2 = 0.8602$$

$$Adjusted R^2 = 0.8493$$

$$D.W. = 1.919$$

ตัวเลขในวงเล็บ คือ ค่า t-Statistic

หมายเหตุ: *** หมายถึง มีนัยสำคัญทางสถิติ ที่ระดับร้อยละ 0.01

** หมายถึง มีนัยสำคัญทางสถิติ ที่ระดับร้อยละ 0.05

* หมายถึง มีนัยสำคัญทางสถิติ ที่ระดับร้อยละ 0.10

จากการศึกษาอุปสงค์การนำเข้าน้ำมันดิบของประเทศไทยพบว่า ผลผลิตภัณฑ์มวลรวมภายในประเทศ สามารถอธิบายปริมาณการนำเข้าน้ำมันดิบในทิศทางตรงกันข้ามได้อย่างมีนัยสำคัญทางสถิติ ที่ระดับร้อยละ 0.01 และกำลังการกลั่นของโรงกลั่นน้ำมัน สามารถอธิบายปริมาณการนำเข้าน้ำมันดิบในทิศทางเดียวกันได้อย่างมีนัยสำคัญทางสถิติ ที่ระดับร้อยละ 0.01 สำหรับอัตราการแลกเปลี่ยนเงินบาทต่อดอลลาร์สหรัฐฯ ราคาเฉลี่ยน้ำมันดิบ และโรคระบาดโควิด-19 มีนัยสำคัญทางสถิติ ที่ระดับร้อยละ 0.05 และ 0.10 ตามลำดับ โดยค่า R-squared มีค่าเท่ากับ 0.8602 ซึ่งให้เห็นว่าปัจจัยที่นำมาศึกษาในสมการสามารถอธิบายปริมาณการนำเข้าน้ำมันดิบได้ร้อยละ 86.02 และเกิดจากปัจจัยอื่นที่ไม่ได้นำมาศึกษาอีกร้อยละ 13.98 ค่า Durbin-Watson statistic เท่ากับ 1.919 ซึ่งให้เห็นว่าโมเดลไม่มีปัญหา Autocorrelation และเมื่อทำการตรวจสอบปัญหา Heteroskedasticity โดยใช้วิธี White's test พบว่ามีค่าเท่ากับ 0.000 แสดงให้เห็นว่าโมเดลไม่ประสบปัญหาความแปรปรวนของตัวคลาดเคลื่อนมีค่าไม่คงที่

สรุปและอภิปรายผลการวิจัย

- 1) ผลผลิตภัณฑ์มวลรวมภายในประเทศ (GDP) สามารถอธิบายความสัมพันธ์ปริมาณการนำเข้าน้ำมันดิบของประเทศไทยได้ในทิศทางตรงกันข้ามอย่างมีนัยสำคัญทางสถิติ ที่ระดับร้อยละ 0.1 เมื่อผลผลิตภัณฑ์มวลรวมภายในประเทศเพิ่มขึ้นร้อยละ 1 ส่งผลให้ปริมาณการนำเข้าน้ำมันดิบลดลงร้อยละ 0.158 เมื่อกำหนดให้ปัจจัยอื่นคงที่เป็นไปตามทฤษฎีอุปสงค์การนำเข้า ซึ่งผลการศึกษาที่ได้ไม่สอดคล้องกับสมมติฐานที่ตั้งไว้ ทั้งนี้อาจจะเกิดจากรายได้เพิ่มขึ้น แต่กลับนำเข้าน้ำมันดิบเพิ่มขึ้น เนื่องจากน้ำมันเป็นสินค้าจำเป็นและเป็นปัจจัยการผลิตที่สำคัญ
- 2) กำลังการกลั่นของโรงกลั่นน้ำมัน (R_e) สามารถอธิบายความสัมพันธ์ปริมาณการนำเข้าน้ำมันดิบของประเทศไทยได้อย่างมีนัยสำคัญทางสถิติ ที่ระดับร้อยละ 0.1 เมื่อกำลังการกลั่นของโรงกลั่นภายในประเทศเพิ่มขึ้นร้อยละ 1 ส่งผลให้ปริมาณการนำเข้าน้ำมันดิบเพิ่มขึ้นร้อยละ 1.218 ทำให้ความต้องการนำเข้าน้ำมันดิบผันแปรไปกับกำลังการกลั่นของโรงกลั่นภายในประเทศในทิศทางเดียวกัน โดยกำหนดให้ปัจจัยอื่นคงที่ซึ่งผลการศึกษาที่ได้สอดคล้องกับสมมติฐานที่ตั้งไว้
- 3) โรคระบาดโควิด-19 (C_o) สามารถอธิบายความสัมพันธ์ปริมาณการนำเข้าน้ำมันดิบของประเทศไทยได้ในทิศทางตรงกันข้ามอย่างมีนัยสำคัญทางสถิติ ที่ระดับร้อยละ 0.05 เมื่อเกิดการแพร่ระบาดของโควิด-19 และมีผู้ติดเชื้อเพิ่มขึ้นร้อยละ 1 ส่งผลให้ปริมาณการนำเข้าน้ำมันดิบเพิ่มขึ้นร้อยละ 0.311 เมื่อกำหนดให้ปัจจัยอื่นคงที่ เนื่องจากช่วงเดือนธันวาคมปี พ.ศ.2562 ได้เกิดโรคระบาดโควิด-19 ทั่วโลกอย่างต่อเนื่อง ทำให้เศรษฐกิจภายในประเทศชะลอตัวแต่สถานการณ์ในปัจจุบันโรคโควิด-19 ได้กลายเป็นโรคประจำถิ่นแต่ยังคงรักษาระยะห่างอยู่ (Social distancing) แม้ว่าภาครัฐสั่งลดมาตรการต่างๆ และการผ่อนคลายการทำงานที่บ้าน (Work From Home) ลดลง แต่ประชาชนยังคงมีการเดินทางอยู่

การประชุมวิชาการบัณฑิตศึกษาระดับชาติ ครั้งที่ 22

4 กรกฎาคม 2565 ณ มหาวิทยาลัยศรีปทุม ผ่านระบบการประชุมทางไกลเสมือนจริง

ตลอดโดยประชาชนหันมาใช้รถส่วนตัวเพิ่มขึ้นแทนการใช้รถสาธารณะเพื่อลดความเสี่ยงในการติดเชื้อโควิด-19 อาจทำให้การนำเข้าน้ำมันดิบเพิ่มขึ้นหรือลดลงได้ขึ้นอยู่กับสถานการณ์ ซึ่งผลการศึกษาที่ได้สอดคล้องกับสมมติฐานที่ตั้งไว้ และนัยสำคัญทางสถิติ ที่ระดับร้อยละ 0.10 โดยมีความสัมพันธ์ในทิศทางเดียวกันกับปริมาณการนำเข้าน้ำมันดิบของประเทศไทย ซึ่งในช่วงปี 2540 ได้เกิดวิกฤตเศรษฐกิจและส่งผลกระทบต่อภาคอุตสาหกรรมอื่นๆ เป็นอย่างมาก และเมื่อเกิดวิกฤตเศรษฐกิจเพิ่มขึ้นร้อยละ 1 จะส่งผลให้ปริมาณการนำเข้าน้ำมันดิบลดลงร้อยละ 4.673 เมื่อกำหนดให้ปัจจัยอื่นคงที่และผลการศึกษาที่ไม่ได้สอดคล้องกับสมมติฐานที่ตั้งไว้

4) อัตราแลกเปลี่ยนเงินบาทต่อดอลลาร์สหรัฐฯ (E_x) และราคาเฉลี่ยน้ำมันดิบ (P_r) ไม่สามารถอธิบายความสัมพันธ์ปริมาณการนำเข้าน้ำมันดิบของประเทศไทยได้อย่างมีนัยสำคัญทางสถิติ ซึ่งสอดคล้องกับรายงานทางเศรษฐกิจ เดือนสิงหาคม 2564 ดัชนีราคาผู้บริโภคมีค่าเพิ่มขึ้น เพราะราคาน้ำมันกลับมามีทิศทางที่ปรับตัวสูงขึ้น ในขณะที่ราคาสินค้าจำพวกอาหารสดก็มีทิศทางที่เพิ่มขึ้นตามผลผลิตที่ออกมาได้น้อยลง จึงส่งผลทำให้ราคามีทิศทางที่ปรับตัวเพิ่มขึ้นเนื่องจากแนวโน้มเศรษฐกิจของต่างประเทศเริ่มมีความผันผวนตามสถานการณ์ของโควิดที่ยังมีความไม่แน่นอนสูงส่งผลให้ผู้ประกอบการต่างรอดูสถานการณ์ที่เกิดขึ้นก่อน (บสก., Economic Articles) เมื่อพิจารณาจากค่า t-Statistic สามารถสรุปได้ว่าตัวแปรอิสระที่ส่งผลมากที่สุด คือ กำลังการกลั่นของโรงกลั่นน้ำมันรองลงมา คือ ผลิตภัณฑ์มวลรวมภายในประเทศ และ โรคระบาดโควิด-19 ตามลำดับ

ข้อเสนอแนะ

การศึกษาในครั้งนี้ พบว่า ปัจจัยที่กำหนดการนำเข้าน้ำมันดิบของประเทศไทยนั้น ทำให้เห็นว่าปริมาณการนำเข้าน้ำมันดิบมีอัตราส่วนของการนำเข้าเพิ่มขึ้นอย่างต่อเนื่อง ถึงแม้ว่าราคาของน้ำมันในปัจจุบันปรับสูงขึ้น เนื่องจากราคาน้ำมันนั้นได้ปรับตัวตามต้นทุนน้ำมันดิบที่ได้นำเข้ามาจากประเทศคู่ค้า และภาครัฐควรมีการปรับเปลี่ยนในด้านการควบคุมราคาสินค้าประเภทน้ำมัน เนื่องจากราคาของน้ำมันมีการผันผวนอย่างมาก รวมถึงการที่ต้องรักษาเสถียรภาพของการจัดหาน้ำมันให้เพียงพอต่อความต้องการใช้น้ำมัน เพื่อให้สอดคล้องกับเศรษฐกิจภายในประเทศและระดับราคาน้ำมันในอนาคต

เอกสารอ้างอิง

- ชุตินา ยืนยง. (2562). *อุปสงค์การส่งออกธัญพืชของไทยไปยังประเทศคู่ค้าสำคัญ*. วิทยานิพนธ์เศรษฐศาสตร์ มหาวิทยาลัยเกษตรศาสตร์.
- ธนาคารแห่งประเทศไทย. (2565). *เครื่องชี้เศรษฐกิจมหภาคของไทย*. สืบค้นจาก https://www.bot.or.th/App/BTWS_STAT/statistics/ReportPage.aspx?reportID=409&language=th.
- _____. *อัตราแลกเปลี่ยนเงินต่างประเทศย้อนหลัง*. สืบค้นจาก https://www.bot.or.th/thai/_layouts/application/exchangerate/exchangerateago.aspx.
- ธนินทร์ ตั้งทวีพัฒนากุล. (2537). *การวิเคราะห์การนำเข้าน้ำมันดิบและผลิตภัณฑ์น้ำมันของประเทศไทย*. วิทยานิพนธ์เศรษฐศาสตร์ มหาวิทยาลัยเกษตรศาสตร์.
- ประยุทธ์ วนาศรีสันต์. (2550). *ปัจจัยกำหนดอุปสงค์การนำเข้าน้ำมันดิบของประเทศไทย*. สารนิพนธ์เศรษฐศาสตร์ มหาวิทยาลัย คณะเศรษฐศาสตร์, มหาวิทยาลัยรามคำแหง.
- รัตนา สายคณิต. (2557). *เครื่องชี้วัดสภาพแวดล้อมทางเศรษฐกิจมหภาค*. โครงการตำรา ลำดับ 47 คณะเศรษฐศาสตร์, จุฬาลงกรณ์มหาวิทยาลัย.
- สำนักนโยบายและแผนพลังงาน กระทรวงพลังงาน. (2565). *สถิติพลังงาน*. สืบค้นจาก [http://www.eppo.go.th/index.php/th/energy-information/static-energy/static-petroleum?orders\[publishUp\]=publishUp&issearch=1](http://www.eppo.go.th/index.php/th/energy-information/static-energy/static-petroleum?orders[publishUp]=publishUp&issearch=1).

[1030]

_____ .นโยบายด้านพลังงานของรัฐบาล. สืบค้นจาก [http://www.eppo.go.th/index.php/th/planpolicy/governmentpolicy?orders\[publishUp\]=publishUp&issearch=1](http://www.eppo.go.th/index.php/th/planpolicy/governmentpolicy?orders[publishUp]=publishUp&issearch=1).

สารบัญ

	หน้า
คุณภาพชีวิตการทำงานของบุคลากรสำนักคณะกรรมการตุลาการ ศาลยุติธรรม สำนักงานศาลยุติธรรม นพดล คำมูล และ ไชยา ยิ้มวิไล	1
คุณภาพชีวิตในการทำงานของบุคลากรส่วนฝึกอบรม สำนักบริหารงานกลาง กรมอุทยานแห่งชาติ สัตว์ป่า และพันธุ์พืช พรนภา สมุหเสนีโต และ ปิยากร หวังมหาพร	8
แรงจูงใจที่มีความสัมพันธ์กับประสิทธิภาพในการปฏิบัติงานของบุคลากร สำนักงานศึกษาธิการจังหวัดบุรีรัมย์ สกุณา จันทพัฒน์สกุณ และ ไชยา ยิ้มวิไล	15
คุณภาพชีวิตการทำงานของบุคลากรกรมสอบสวนคดีพิเศษ วรวิทย์ คุ้มทรัพย์ และ ปิยากร หวังมหาพร	21
คุณภาพการให้บริการของส่วนบริการศุลกากร สำนักงานศุลกากรท่าอากาศยานดอนเมือง ศิวาสตรา กาญจนวิทย์ และ ปิยากร หวังมหาพร	28
ปัจจัยที่ส่งผลต่อแรงจูงใจในการปฏิบัติงานของข้าราชการตำรวจชั้นประทวน: กรณีศึกษา กองกำกับการ 1 กองบังคับการปฏิบัติการพิเศษ สว่าง ว่องพรรณงาม และ สุรัชย์ ศิริไกร	35
ทัศนคติของประชาชนเขตบางพลัด กรุงเทพมหานคร ต่อโครงการบัตรสวัสดิการแห่งรัฐ ปิยะฉัตร ทาด์ และ อุทัยรัตน์ เมืองแสน	42
แรงจูงใจที่ส่งผลต่อประสิทธิภาพในการปฏิบัติงานของบุคลากร สำนักมาตรฐานการออกหนังสือสำคัญ กรมที่ดิน กระทรวงมหาดไทย วิลาวัณย์ วิศาลสวัสดิ์ และ สุรัชย์ ศิริไกร	50
คุณภาพชีวิตการทำงานของบุคลากรในสำนักบริหารอาคารและที่ดินออกแบบ และก่อสร้าง สำนักงานอัยการสูงสุด ศลิษา พลายละหาร และ สุรัชย์ ศิริไกร	58

ความสัมพันธ์ระหว่างคุณภาพชีวิตในการทำงานกับความผูกพันต่อองค์กรของข้าราชการ สำนักงานคณะกรรมการส่งเสริมการศึกษาเอกชน <i>ปุณยวีร์ มลิณเจริญไชย และ ไชยา ยัมวิไล</i>	65
แรงจูงใจในการปฏิบัติงานของบุคลากรสำนักงานเลขาธิการสำนักงานอัยการสูงสุด <i>ชิตกมล ย่องดี และ สุรัชย์ ศิริไกร</i>	74
ความคิดเห็นของทนายความต่อแนวทางในการบริหารจัดการคดีภายใต้สถานการณ์ การแพร่ระบาดของโรคติดเชื้อไวรัสโคโรนา 2019 กรณีศึกษา: ศาลจังหวัดระยอง <i>นันทน์ภัส ธนวัฒน์กัญญากร และ ไชยา ยัมวิไล</i>	83
ปัจจัยที่มีผลต่อประสิทธิภาพการปฏิบัติงานด้านดิจิทัลของบุคลากรสำนักอำนวยการกลาง สำนักงานกิจการกระจายเสียง กิจการโทรทัศน์ และกิจการโทรคมนาคมแห่งชาติ (กสทช.) <i>ศิริธร ศรีพิภย์กร และ สมชาย ภคภาสน์วิวัฒน์</i>	91
ปัจจัยที่ส่งผลกระทบต่ออัตราผลตอบแทนของหลักทรัพย์กลุ่มการแพทย์ <i>ศุภพล เหลี้ยวเลขา และ ศิริขวัญ เจริญวิริยะกุล</i>	98
ความพึงพอใจในการปฏิบัติงานของบุคลากรสำนักงานทรัพยากรทางทะเลและชายฝั่งที่ 1 ระยอง <i>สิตานัน สว่างปาน และ สุรัชย์ ศิริไกร</i>	106
ปัจจัยที่ส่งผลต่อปริมาณการจดทะเบียนรถยนต์ไฟฟ้าในประเทศไทย <i>ชนิสรา พินิจกุลวิวัฒน์ และ ศิริขวัญ เจริญวิริยะกุล</i>	114
คุณภาพชีวิตการทำงานของบุคลากรส่วนกลาง กรมทรัพยากรทางทะเลและชายฝั่ง <i>อนุพงศ์ วีระกุล และ สุรัชย์ ศิริไกร</i>	122
แรงจูงใจในการตัดสินใจเข้ามาทำงานในกรมสวัสดิการและคุ้มครองแรงงาน ส่วนกลาง ของคนในเจนเนอเรชันวาย <i>จิรภัทร โกสินทร์ และ ไชยา ยัมวิไล</i>	130
ปัจจัยที่ส่งผลต่อแรงจูงใจในการปฏิบัติงานของบุคลากร สำนักคณะกรรมการตุลาการ ศาลยุติธรรม สำนักงานศาลยุติธรรม <i>วิภาพร โสสีสุข และ สุรัชย์ ศิริไกร</i>	138
ความพึงพอใจของประชาชนต่อการให้บริการด้านงานทะเบียนราษฎรและบัตรประจำตัว ประชาชน สำนักทะเบียนอำเภอบ้านม่วง จังหวัดสกลนคร <i>ศิริลักษณ์ ถมปัด และ สมชาย ภคภาสน์วิวัฒน์</i>	149

คุณภาพชีวิตในการทำงานที่ส่งผลต่อประสิทธิภาพในการปฏิบัติงานของข้าราชการตำรวจ กองบินตำรวจ <i>สุกัญพัทธ์ ดวงธนะพงษ์ และ ประพันธ์ ชัยกิจอุราใจ</i>	156
ความพึงพอใจในการปฏิบัติงานของพนักงานเทศบาลนครปากเกร็ด <i>ศิลา คำหุ้ง และ ปิยากร หวังมหาพร</i>	164
แนวทางการเพิ่มประสิทธิภาพทีม พม. ระดับจังหวัดภายใต้แนวคิดบ้านเดียวกัน (One Home) กรณีศึกษา จังหวัดสุพรรณบุรี <i>สมมาตร วิสุทธิวงษ์ และ สมชาย ภคภาสน์วิวัฒน์</i>	172
แรงจูงใจในการปฏิบัติงานของบุคลากรศาลจังหวัดชัยบาดาล สำนักงานศาลยุติธรรม <i>นันทิพา หน้าจันทัก และ สุรัชย์ ศิริไกร</i>	182
ประสิทธิผลการนำนโยบายการป้องกันโรคติดเชื้อไวรัสโคโรนา 2019 ไปปฏิบัติแก่ผู้สูงอายุ ของสำนักงานเขตคันนายาว กรุงเทพมหานคร <i>ปิยะทัตกร ชันแก้ว และ สุรัชย์ ศิริไกร</i>	193
คุณภาพชีวิตการทำงานของบุคลากรสำนักงานขนส่งจังหวัดชัยนาท กรมการขนส่งทางบก <i>จตุพร คล้ายทรัพย์</i>	202
คุณภาพชีวิตในการทำงานที่ส่งผลต่อประสิทธิภาพในการปฏิบัติงานของบุคลากร สำนักงานประมง <i>ทรงสิริ เจริญศิริ และ ประพันธ์ ชัยกิจอุราใจ</i>	208
คุณภาพชีวิตในการทำงานที่ส่งผลต่อประสิทธิภาพในการปฏิบัติงานของพนักงาน เทศบาลห้วยน้ำขาว จังหวัดกระบี่ <i>จารุวิทย์ เพชรประสิทธิ์ และ ประพันธ์ ชัยกิจอุราใจ</i>	217
แรงจูงใจในการปฏิบัติงานของบุคลากรส่วนกลาง กรมส่งเสริมการปกครองท้องถิ่น <i>พัชรिता เจิดดีสกุล และ ปิยากร หวังมหาพร</i>	226
ความพึงพอใจในการปฏิบัติงานของเจ้าหน้าที่ตำรวจรัฐสภา <i>ศิรามพัฒน์ มีสันเทียะ และ สมชาย ภคภาสน์วิวัฒน์</i>	235
แรงจูงใจในการปฏิบัติงานของตำรวจรัฐสภา <i>ธนวัฒน์ ราชาเดช และ สุรัชย์ ศิริไกร</i>	243

ความพึงพอใจของผู้มาติดต่อราชการต่อคุณภาพการให้บริการของศาลยุติธรรมในสังกัดภาค 7 ทิวพร แซ่หวื้อ และ นิลุบล ศิวบรรวัฒนา	251
การรับรื้อนโยบายรัฐบาลดิจิทัล ของบุคลากรสำนักงานเลขาธิการกรม กรมการพัฒนาชุมชน สยาม บัระภา และ สมชาย ภคภาสน์วิวัฒน์	259
พระราชบัญญัติคุ้มครองข้อมูลส่วนบุคคล พ.ศ.2562 ที่ส่งผลต่อภาคธุรกิจ สื่อหนังสือพิมพ์ออนไลน์ในประเทศไทย ชญาดา แพทย์รักษ์ และ นรารักษ์ บุญญานาม	265
ปัจจัยในการสร้างขวัญและแรงจูงใจในการทำงานของข้าราชการทหารในกรมข่าวทหารบก ลักษณะพร กาลพฤกษ์	274
คุณภาพชีวิตการทำงานของพนักงานจ้างเหมาบริการกลุ่มอำนวยการพิธีการศพ ที่ได้รับพระราชทาน กรุงเทพมหานคร วรกร แจ้งฟ้า และ ปิยากร หวังมหาพร	283
พฤติกรรมกรเรียนออนไลน์ ของนักศึกษาปริญญาโท หลักสูตรรัฐประศาสนศาสตร์ มหาลัยวิทยาลัยแห่งหนึ่งในช่วงสถานการณ์โควิด-19 ศิราภัสร์ บุตรสอน และ ปิยากร หวังมหาพร	290
คุณลักษณะที่พึงประสงค์ของนักศึกษาอาชีวศึกษาในยุคดิจิทัล: ความสอดคล้องระหว่างหลักสูตรและผู้ใช้บัณฑิต กนิศพิชญา อัจฉริตภักดี, ดวงกมล ไตรวิจิตรคุณ และ ชยุตม์ ภิรมย์สมบัติ	298
คุณภาพชีวิตการทำงานของบุคลากรในกองมาตรฐานพิธีการและราคาศุลกากร กรมศุลกากร ธรรดล จันทรศัพท์ และ ณัฐสพันธ์ เผ่าพันธุ์	306
ขวัญและกำลังใจในการปฏิบัติงานของบุคลากรสำนักงานทรัพยากรทางทะเล และชายฝั่งที่ 9 (ปัตตานี) ศุภใจ เกตุแก้ว และ นิลุบล ศิวบรรวัฒนา	313
คุณภาพชีวิตการทำงานที่ส่งผลต่อประสิทธิภาพในการปฏิบัติงานของบุคลากร สำนักงานเทศบาลตำบลป่าบอน จังหวัดพัทลุง นිරชา ระน่อม และ ประพันธ์ ชัยกิจอุไรใจ	322
คุณภาพชีวิตการทำงานของข้าราชการตำรวจสถานีตำรวจภูธรป่าตอง จังหวัดภูเก็ต สันติพงษ์ คงเขียว และ สุรชัย ศิริไกร	330

การรับรู้คุณภาพการให้บริการตรวจสอบประวัติอาชญากรรมของกองทะเบียนประวัติอาชญากร สำนักงานพิสูจน์หลักฐานตำรวจ สำนักงานตำรวจแห่งชาติ <i>ภรพร เครือทัด และ ปิยากร หวังมหาพร</i>	338
ประสิทธิภาพในการปฏิบัติงานของเจ้าหน้าที่ปฏิบัติงานพิธีกลุ่มอำนวยการพิธีการศพที่ได้รับ พระราชทาน กรุงเทพมหานคร <i>ณภัทร อรธังกุล และ ปิยากร หวังมหาพร</i>	345
ความสัมพันธ์ของแรงจูงใจกับประสิทธิภาพในการปฏิบัติงานของข้าราชการทหาร สำนักงานประมาณกลาโหม สำนักงานปลัดกระทรวงกลาโหม กระทรวงกลาโหม <i>พชรพล ศรีม่วง และ สมชาย ภคภาสน์วิวัฒน์</i>	352
แรงจูงใจในการปฏิบัติงานของข้าราชการตำรวจ ศูนย์ฝึกอบรม กองบัญชาการตำรวจสอบสวนกลาง <i>นัศวินทร์ เลิศมณีภา และ ปิยากร หวังมหาพร</i>	361
คุณภาพชีวิตการทำงานของบุคลากรในสำนักงานคดีภาษีอากร สำนักงานอัยการสูงสุด <i>ลัดดาวัลย์ โปธาดี และ สมชาย ภคภาสน์วิวัฒน์</i>	370
ความผูกพันต่อองค์กรของข้าราชการธุรการ สำนักงานอัยการสูงสุด อาคารรัชดาภิเษก <i>บุษยวรรณ ศรีหาคทา และ สมชาย ภคภาสน์วิวัฒน์</i>	378
ความสัมพันธ์ระหว่างคุณภาพชีวิตการทำงานกับประสิทธิภาพในการปฏิบัติงานของบุคลากร สำนักพัฒนาและถ่ายทอดเทคโนโลยี สำนักงานการปฏิรูปที่ดินเพื่อเกษตรกรรม <i>นันทวุฒ ภัทรพลกุล และ สมชาย ภคภาสน์วิวัฒน์</i>	387
การศึกษาความเป็นไปได้ในการลงทุนสถานพยาบาลสัตว์ในเขตอำเภอศรีราชา จังหวัดชลบุรี <i>ณฐาร โคเลิศ และ พิษณุวัฒน์ ทวีวัฒน์</i>	395
การศึกษาความเป็นไปได้ในการลงทุนฟาร์มกึ่งก้ามกราม จังหวัดชลบุรี <i>รวีณ ทิพยกานนท์ และ พิษณุวัฒน์ ทวีวัฒน์</i>	402
แรงจูงใจในการปฏิบัติงานของบุคลากรกลุ่มอำนวยการพิธีการศพที่ได้รับพระราชทานที่ 1 นนทบุรี <i>สุวิณ เรียงธรรม และ ปิยากร หวังมหาพร</i>	409
ความสัมพันธ์ระหว่างสมรรถนะและประสิทธิภาพในการปฏิบัติงานของข้าราชการศาลยุติธรรม สำนักอำนวยการประจำศาลอาญา <i>เอกวิทย์ นาโสก และ ไชยา ยี่มวิไล</i>	419

คุณภาพชีวิตในการทำงานของบุคลากร: กรณีศึกษา สำนักรักษาทันตศัลยกรรม ณัฐริรา กล่อมสกุล และ นิลุบล ศิวบรรวัฒนา	428
แรงจูงใจในการปฏิบัติงานของบุคลากรสำนักคณะกรรมการตุลาการ ศาลยุติธรรม สำนักงานศาลยุติธรรม เสาวณี ศุภเสถียร และ สุรัชย์ ศิริไกร	436
แรงจูงใจในการปฏิบัติงานของข้าราชการกรมสอบสวนคดีพิเศษ ชานนท์ ช่างอาวุธ และ ปิยากร หวังมหาพร	446
ความพึงพอใจของประชาชนต่อการให้บริการจดทะเบียนสิทธิและนิติกรรมงานฝ่ายทะเบียน สำนักงานที่ดินกรุงเทพมหานคร สาขานบุรี สรารวรรณ จันทร์ราม และ สมชาย ภคภาสน์วิวัฒน์	455
คุณภาพชีวิตการทำงานของข้าราชการราชทัณฑ์ เรือนจำกลางระยอง ณัฐนันท์ เสาวคนธ์ และ ปิยากร หวังมหาพร	461
ความสัมพันธ์ระหว่างสมรรถนะหลักและประสิทธิภาพในการปฏิบัติงานของข้าราชการ กรุงเทพมหานครสามัญ สังกัดสำนักงานเขตวังทองหลาง พรหมเทพ บุญส่งเสริม และ ประพันธ์ ชัยกิจจอร่าใจ	469
ศักยภาพการปฏิบัติงานด้านเทคโนโลยีดิจิทัลของบุคลากรศาลจังหวัดระยอง ณัฐภัสสร นิลหมื่นไวย และ ไชยา ยัมวิไล	479
แรงจูงใจที่ส่งผลต่อประสิทธิภาพในการปฏิบัติงานของบุคลากรในศาลอาญา ฐิติมา ชูเฉลิม และ ประพันธ์ ชัยกิจจอร่าใจ	486
ความพึงพอใจของประชาชนต่อการให้บริการจองคิวผ่านแอปพลิเคชัน “e-QLands” สำนักงานที่ดินกรุงเทพมหานคร สาขาบึงกุ่ม จิรวรรณ พุทธรุณี และ สมชาย ภคภาสน์วิวัฒน์	494
การทดสอบฤทธิ์เบื้องต้นของสารสกัดพอลิแซ็กคาไรด์จากเชื้อ <i>Geniotrigona thoracica</i> ต่อการยับยั้งยีสต์ก่อโรคผิวหนัง <i>Malassezia globosa</i> กวิสรา ก้อนศิลา, วันชัย อัครลาภสกุล, ปรีชา ภูวไพโรศศิริศาล และ จันทร์เพ็ญ จันทร์เจ้า	506
ความสัมพันธ์ของแรงจูงใจในการปฏิบัติงานกับความผูกพันต่อองค์กรของบุคลากรสำนักบริหาร ร้องเรียนและคุ้มครองผู้บริโภคในกิจการกระจายเสียงและโทรทัศน์ สำนักงานคณะกรรมการ กิจการกระจายเสียง กิจการโทรทัศน์ และกิจการโทรคมนาคมแห่งชาติ เพชร เขียวพงศ์ และ ไชยา ยัมวิไล	515

ปัจจัยจูงใจที่มีผลต่อประสิทธิภาพในการปฏิบัติงานของบุคลากร องค์การบริหาร ส่วนจังหวัดกำแพงเพชร นักสนันท์ มะโนการ และ ไชยา ยิ้มวิไล	524
แรงจูงใจในการปฏิบัติงานของบุคลากรสำนักบริการโดยทั่วถึงและเพื่อสังคม สำนักงาน คณะกรรมการกิจการกระจายเสียง กิจการโทรทัศน์ และกิจการโทรคมนาคมแห่งชาติ อรพรรณ นันทะ และ ปิยากร หวังมหาพร	532
ค่าตอบแทนที่ส่งผลต่อประสิทธิภาพในการปฏิบัติงานของบุคลากร สำนักคณะกรรมการตุลาการ ศาลยุติธรรม วิไลพร สัมฤทธิ์ และ ประพันธ์ ชัยกิจอุราใจ	539
คุณภาพชีวิตการทำงานของบุคลากรสำนักบริหารกลาง สำนักงานการปฏิรูปที่ดิน เพื่อเกษตรกรรม ปกชนันท์ วากะมะนนท์ และ ไชยา ยิ้มวิไล	549
คุณภาพชีวิตการทำงานของบุคลากรศูนย์ประสานงาน โครงการอันเนื่องมาจากพระราชดำริ และความมั่นคง กองบัญชาการกองทัพไทย เรวีกา สินทร และ ปิยากร หวังมหาพร	556
ความพึงพอใจในการจัดสวัสดิการที่ส่งผลต่อความผูกพันต่อองค์กร ของบุคลากร สำนักคณะกรรมการตุลาการศาลยุติธรรม สุวดี ศรีทองจันทร์ และ ประพันธ์ ชัยกิจอุราใจ	564
แรงจูงใจในการปฏิบัติงานของบุคลากรกลุ่มเลขานุการตุลาการศาลปกครองสูงสุด สำนักงานศาลปกครอง สุกัญญา บุระภักดิ์ และ ปิยากร หวังมหาพร	572
การดื้อยาปฏิชีวนะของเชื้อเอนเทอโรคอคคัส ฟีคาลิส สายพันธุ์สลายเม็ดเลือดแดงและ ไม่สลายเม็ดเลือดแดงที่แยกจากคลองรากฟันที่ล้มเหลวจากการรักษาและมีรอยโรคปลายราก สุพิชญา รักษาราษฎร์, เกวลิน ธรรมสิทธิ์บุรณ์, รวี เกียรติไพศาล และ บุญรัตน์ สัตพันธ์	580
ยีนก่อโรคและฟีโนไทป์ในเชื้อเอนเทอโรคอคคัส ฟีคาลิส ที่แยกจากรอยโรคร่วม ระหว่างเนื้อเยื่อในและโรคปริทันต์อักเสบ ภรณีชนันท์ สุขกระจ่าง, รวี เกียรติไพศาล, เกวลิน ธรรมสิทธิ์บุรณ์ และ บุญรัตน์ สัตพันธ์	589
ปัจจัยที่ส่งผลต่อทัศนคติผู้บริหารที่มีต่อการเลือกซื้อคอนโดมิเนียมที่ก่อสร้างด้วยระบบผนัง คอนกรีตสำเร็จรูป ในจังหวัดนครราชสีมา พิชญดา โชติบำรุงพงศ์, วรรณภา นามุรณะ และ วชรภูมิ เบญจโอพาร	599

ปัจจัยที่ส่งผลต่อประสิทธิภาพในการปฏิบัติงานของข้าราชการ สำนักงานคณะกรรมการป้องกันและปราบปรามยาเสพติด วงเดือน เกตุคำ และ สุรัชย์ ศิริไกร	611
ความพึงพอใจในการทำงานของเจ้าหน้าที่ส่วนสืบสวนปราบปราม 2 กองสืบสวนและปราบปรามกรมศุลกากร อำนาจ ช่างประดับ และ นวัตกรรม จันทราช	619
ประสบการณ์เส้นทางชีวิตของอาสาสมัครเชิงรุกผู้ให้บริการลดอันตรายจากการใช้ยาเสพติด: การศึกษารายกรณีด้วยวิธีประวัติชีวิต ปวิณณ์ ภูชนพัฒนาเมธา และ จุฑาศุภร์ จันทประเสริฐ	629
ความพึงพอใจของประชาชนต่อการให้บริการของสถานีตำรวจภูธรเมืองบึงกาฬ กฤตภาค หมวกใส และ ณัฐสพันธ์ เผ่าพันธ์	636
ปัจจัยที่ส่งผลต่อคุณภาพชีวิตการทำงานของข้าราชการกรมข่าวทหารบก อารยาภรณ์ กฤษวงค์ และ นวัตกรรม จันทราช	643
ความสัมพันธ์ระหว่างคุณภาพชีวิตการทำงานกับประสิทธิภาพในการปฏิบัติงานของบุคลากรสำนักอำนวยการกลาง สำนักงานคณะกรรมการกิจการกระจายเสียง กิจการโทรทัศน์ และกิจการโทรคมนาคมแห่งชาติ ณรัช สุขพงษ์ และ สมชาย ภคภาสน์วิวัฒน์	651
การพัฒนาหลักเกณฑ์และวิธีการให้ข้าราชการครูและบุคลากรทางการศึกษามีวิทยฐานะและเลื่อนวิทยฐานะ ดาริกา ไชยพิมพ์ และ ปิยากร หวังมหาพร	658
กระบวนการปรับตัวเพื่อไม่กระทำผิดซ้ำของอดีตผู้ต้องขังหญิงในคดียาเสพติด ราชาวดี ชัยกันย์ และ พิชญานี พูนพล	667
ความคิดเห็นของประชาชนต่อคุณภาพการให้บริการของเทศบาลตำบลศรีประจันต์อำเภอศรีประจันต์ จังหวัดสุพรรณบุรี สรณะ กาลศิลป์ และ สมชาย ภคภาสน์วิวัฒน์	675
ผลกระทบจากโรคระบาดโควิด-19 ต่อธุรกิจโรงแรม (พัทยา) จังหวัดชลบุรี ธนกัทร นิธิโชติวัชรกุล และ นรวรภัท บุญญานาม	681

<p>ปัจจัยส่วนประสมทางการตลาดที่มีผลต่อการตัดสินใจซื้อผลิตภัณฑ์แปรรูปผ้าไหมไทย ทางออนไลน์ <i>ปรียาฉัตร เกษกัน</i></p>	687
<p>The Acquisition of “Dagai, Yexu, Keneng” of Thai Intermediate and Advanced Learners of Chinese Language <i>MO DONGZONG and Thanee Imsamran</i></p>	690
<p>Unintentionally explicit bias under forecast forms: The effect of management incentive and causality on earnings forecast disclosure <i>Kanjana Phonsumlissakul and Juthathip Audsabumrungrat</i></p>	698
<p>A Study on the Application of Theme-based Learning in Teaching Chinese for Kindergartners in Thailand: A Case Study of St. Raphael School in Samut Prakan <i>SONG XIANGMEI</i></p>	711
<p>The Impact of Foreign Direct Investment on Manufacturing Employment: A Comparative Study of Zhejiang, Jiangsu and Shanghai <i>Dan Wu</i></p>	719
<p>A Study on The Application of Game-Based Learning in Teaching Chinese Vocabulary: A Case Study of Grade 10 Student of Trian Udom Suksa Nomkao Kabinburi School <i>LI FEIFEI and LI ZHIYAN</i></p>	727
<p>การศึกษาและการเจริญเติบโตทางเศรษฐกิจรายจังหวัดในประเทศไทย <i>กษิตศ จงศักดิ์ และ อรรณสุดา เลิศกุลวัฒน์</i></p>	734
<p>A comparative analysis of Chinese Tourism textbooks: Comparing two “Tourism Chinese” textbooks published by Shanghai University and Sukothai Thammathirat University <i>Viratutch Srisombat</i></p>	743
<p>ความพึงพอใจที่มีต่อแอปพลิเคชัน SmartLands ของผู้ใช้บริการสำนักงานที่ดินจังหวัดนนทบุรี สาขาปากเกร็ด <i>ณัฐชยาน์ ทินโสสม และ ศรวิรัฐ โกวงค์</i></p>	756
<p>ปัจจัยที่มีผลต่อการประណอมหนี้ของลูกค้านี้: กรณีศึกษา บริษัทบริหารสินทรัพย์ กรุงเทพพาณิชย์ จำกัด (มหาชน) <i>วิญญา ตั้งจิตเกษมสุข และ ศิวพงศ์ ธีรอำพน</i></p>	763

ปัจจัยที่มีผลต่อการตัดสินใจซื้อสลากออมทรัพย์ของลูกค้ำ ธนาคารอาคารสงเคราะห์ สาขาจันทบุรี ธีรพัฒน์ อุบลี และ ศรีอร สมบูรณ์ทรัพย์	772
คุณภาพชีวิตการทำงานของข้าราชการตำรวจกองบัญชาการตำรวจปราบปรามยาเสพติด 2 อัศรินทร์ จารุมนต์ และ ณัฐสพันธ์ เผ่าพันธุ์	780
ปัจจัยที่มีอิทธิพลต่อการตัดสินใจเลือกใช้บริการร้านหนังสืออิสระในประเทศไทย พิชญภา พูลสมบัติ และ สุมาลี พุ่มภิญโญ	788
การเปรียบเทียบปัจจัยส่วนประสมทางการตลาดที่มีผลต่อการเลือกซื้อประกันสุขภาพในช่วงก่อน และหลังเกิดสถานการณ์โควิด-19 ของผู้บริโภคในเขตกรุงเทพมหานคร มนตพร พึ่งฉิม และ สมหมาย อุดมวิทิต	800
ปัจจัยที่ผู้บริโภคที่อาศัยอยู่ในกรุงเทพมหานครให้ความสำคัญในการเลือกบริโภคอาหาร ประเภทดองบุรี รจนาภา สงวนศักดิ์โยธิน และ สมหมาย อุดมวิทิต	809
คุณภาพเว็บไซต์กับความพึงพอใจของผู้ใช้งานระบบเว็บไซต์ของกรมวิชาการเกษตร กระทรวงเกษตรและสหกรณ์ เฉลิมพร ไชยสิงห์ และ ลลิตา นิธิฐประศาสน์ สุนทรวิภาต	818
ความสัมพันธ์เชิงคุณภาพในระยะยาวระหว่างปัจจัยทางเศรษฐกิจ และปริมาณการส่งออกน้ำตาลทรายของไทย ภาคิไนย สังข์ศรีจันทร์ และ ธีรศักดิ์ ทรัพย์วโรบล	828
ปัจจัยที่มีผลต่อการตัดสินใจเข้าร่วมโครงการสุกรขุนจ้างเลี้ยงกับบริษัทเบทาโกรเกษตร อุตสาหกรรม จำกัด สำนักงานระยอง เดชดนัย อินตะกัน และ ศรีอร สมบูรณ์ทรัพย์	838
ธรรมาภิบาลกับประสิทธิผลในการปฏิบัติงานของบุคลากรองค์การเภสัชกรรม ธัญชนก แต้มแก้ว และ สมเกียรติ วันทะนะ	846
การศึกษาความเป็นไปได้ในการลงทุนติดตั้งเครื่องลำเลียงชิ้นงานอัตโนมัติในกระบวนการผลิต ถุยกของนามัยของบริษัท บีบีเอ จำกัด ปิยวรรณ แก้ววิไล, ฆนัทนันท์ ทวีวัฒน์ และ ปาริฉัตร เต็งสุวรรณ	855
การพัฒนาการแปลคำศัพท์เฉพาะทางที่เกี่ยวกับธุรกิจการท่องเที่ยวโดยใช้ชุดภาพประกอบ อัญชลี เรียงหา	863

<p>ปัจจัยที่มีอิทธิพลต่อการตัดสินใจซื้ออาหารแพลนต์เบสของผู้บริโภคในจังหวัดชลบุรี รวีพันธ์ จึงสงวนสิทธิ์ และ นรารักษ์ บุญญานาม</p>	869
<p>ปัจจัยที่ส่งผลต่อค่าใช้จ่ายในการใช้บริการคลินิกเสริมความงาม ศศิธร ภูศรี และ พัฒน์ พัฒนรังสรรค์</p>	880
<p>การศึกษาความเป็นไปได้ในการลงทุนผลิตไฟฟ้าด้วยพลังงานแสงอาทิตย์ ของบริษัท เอส จำกัด อำเภอปลวกแดง จังหวัดระยอง ศิรดา ราษฎร์นิยม และ พิษณุวัฒน์ ทวีวัฒน์</p>	887
<p>ปัจจัยที่ส่งผลต่อความเครียดในการปฏิบัติงานของผู้ช่วยพยาบาล สังกัดกลุ่มงานพยาบาล โรงพยาบาลตำรวจ ปาริชาติ ภาผล และ ปิยากร หวังมหาพร</p>	894
<p>การพัฒนาหลักสูตรฝึกอบรมสมรรถนะหลักของพนักงานระดับปฏิบัติการ บริษัท สหพัฒนพิบูล จำกัด (มหาชน) ทิววิทย์ ชื่นนิยม</p>	902
<p>ความคิดเห็นของผู้มีหน้าที่เสียภาษีต่อความเป็นธรรมในการจัดเก็บภาษีเงินได้บุคคลธรรมดา ในเขตพื้นที่จังหวัดนนทบุรี ศุภรินทร์ สุนทรภรณ์ และ เกวลิน ศิลพิพัฒน์</p>	912
<p>ปัจจัยที่มีผลต่อรายได้ในการแสดงคอนเสิร์ตจากการกำหนดราคาบัตรเข้าชมคอนเสิร์ต แบบเลือกปฏิบัติ ศศิธร สุราลัย</p>	922
<p>ปัจจัยที่ส่งผลต่อความผูกพันในองค์กรของพนักงาน บริษัท A เบญญาภา พุ่มเทียน และ ศรีอร สมบูรณ์ทรัพย์</p>	931
<p>ปัจจัยด้านส่วนประสมการตลาด และการยอมรับเทคโนโลยีที่มีผลต่อการตัดสินใจซื้อ รถยนต์ไฟฟ้าของผู้บริโภคในประเทศไทย ศุภาวรรณ สุนทรภรณ์, มานะ ลักษณะมีอรุณทัย และ ชิตตะวัน ชนะกุล</p>	939
<p>ความสัมพันธ์เชิงดุลยภาพในระยะยาวระหว่างนโยบายการเงินกับอัตราเงินเฟ้อ หมวดอาหารและเครื่องดื่มไม่มีแอลกอฮอล์ในประเทศไทย นรมนธ์ ไพรัตน์, วีรศักดิ์ ทรัพย์วิโรบล และ อรุณี ปัญญาสวัสดิ์สุทธิ์</p>	953
<p>แนวทางการจัดหาเอทานอลที่เหมาะสมสำหรับ บริษัท ABC จำกัด เอกกศักดิ์ อโณทยานนท์ และ พัฒน์ พัฒนรังสรรค์</p>	963

การศึกษาความเป็นไปได้ในการลงทุนสร้างที่อยู่อาศัย ประเภทอาคารชุดที่มีความสูงไม่เกิน 8 ชั้น บริเวณอำเภอศรีราชา จังหวัดชลบุรี ญาณิกา บริบูรณ์ และ มณฑิรินทร์ ทวีวัฒน์	970
ปัจจัยที่มีอิทธิพลต่อการเลือกซื้ออาหารที่มีตราสัญลักษณ์โภชนาการทางเลือกสุขภาพ ในร้านสะดวกซื้อ สรลชนา ศรีงาม และ สุมาลี พุ่มภิญโญ	977
ปัจจัยที่ส่งผลต่อการออมของกลุ่มคนวัยทำงานในช่วงสถานการณ์ COVID-19: กรณีศึกษาจังหวัดกรุงเทพมหานคร สุทธิดา ม่วงทอง, ชิตตะวัน ชนะกุล และ มานะ ลักษมีอรุโณทัย	987
ความคิดเห็นที่มีต่อระบบการติดตามและประเมินผล ตามระเบียบว่าด้วยการบริหารงบประมาณ พ.ศ.2562 ของเจ้าหน้าที่วิเคราะห์งบประมาณสำนักงบประมาณ วริฏฐา วงศาสุข และ ลลิตา นิพัฐุประศาสน์ สุนทรวิภาต	997
คุณภาพการบริหารจัดการภาครัฐของสถาบันพัฒนาสุขภาพเขตเมือง กรมอนามัย กระทรวงสาธารณสุข ไชยกา แก้วคำ และ ลลิตา นิพัฐุประศาสน์ สุนทรวิภาต	1007
ปัจจัยที่มีผลต่อการตัดสินใจใช้คิวอาร์โค้ดเพื่อชำระค่าสินค้าและบริการของผู้บริโภค ในเขตพื้นที่จังหวัดชลบุรี ภูมิกัทร เพ็ชรนาม และ ศรีอร สมบูรณ์ทรัพย์	1015
อุปสงค์การนำเข้าน้ำมันดิบของประเทศไทย ภาณรินทร์ เกาะกาใต้ และ ศรีอร สมบูรณ์ทรัพย์	1023
ปัจจัยที่ส่งผลต่อการตัดสินใจใช้บริการร้านค้าปลีกดั้งเดิม (ร้านขายของชำ) ในพื้นที่อำเภอบ้านบึง จังหวัดชลบุรี ณัฐณิชา ชูวัฒนวิทย์ และ นรารักษ์ บุญญานาม	1031
ปัจจัยที่ส่งผลต่อประสิทธิภาพในการปฏิบัติงานของข้าราชการ กรมสวัสดิการ และคุ้มครองแรงงาน นุรชรินทร์ กลิ่นจันทร์ และ สมเกียรติ วันทะนะ	1039
คุณภาพชีวิตของข้าราชการ ส่วนกลาง กรมปศุสัตว์ ภายใต้อาณัติสถานการณ์การแพร่ระบาดของโรคติดเชื้อไวรัสโคโรนา 2019 พิชามณูช ด้งอัมพรไพศาล และ ศรีรัฐ โกวงศ์	1047

การประชุมวิชาการ บัณฑิตศึกษาระดับชาติ ครั้งที่ 22

4 กรกฎาคม
2565

ณ มหาวิทยาลัยศรีปทุม ผ่านระบบการประชุมทางไกลเสมือนจริง

บรรณาธิการ

ศ.ดร.อรรณพ คุ้มเลี้ยง

รศ.ดร.สุกัญญา มุรณนตชาชัย